



GUIDE D'UTILISATION POUR LA PRISE orale du D.M.S.O.





Ce guide d'utilisation* a été créé pour vous, ma famille de sang et famille de cœur, afin de vous éviter quelques malencontreuses erreurs...

et vous faciliter **la prise orale**
de ce magnifique remède qu'est le **DMSO**.

*Ce guide d'utilisation est une compilation de plusieurs livres écrits par des médecins ou des collectifs de médecins (dont cinq sont dans la biblio du **Canal DMSO pour Tous sur Telegram**), d'une longue recherche dans la grande bibliothèque qu'est Internet, des essais cliniques, des retours d'expériences, de mes réflexions, de mes déductions ainsi que de ma pratique personnelle. Ce **Guide d'Utilisation**, n'a aucunement été écrit dans le but de vous inciter ou vous influencer à prendre le **DMSO** par voie interne... Mais juste à vous informer comment l'absorber, en toute sécurité si vous avez déjà fait ce choix!

Pour mémoire, souvenez-vous que je ne suis ni médecin, ni pharmacien, ni pharmacologue, ni chimiste et ne fais pas partie du corps médical. Je ne viens vous raconter, ici, que mon expérience, ma pratique et vous faire découvrir ma passion.

Avec toute ma tendresse, **fifo₂**



SOMMAIRE

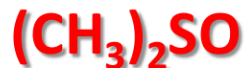
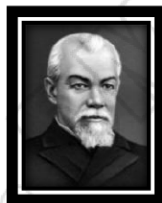
- Introduction & Sommaire - pages 2 et 3**
- La Découverte du DMSO - page 4**
- Bref résumé de ce qu'est le DMSO - pages 5 et 6**
- L'absence de toxicité du DMSO - pages 7 et 8**
- Test de compatibilité avec le DMSO - page 9**
- Propriétés du DMSO - pages 10 à 13**
- Affections, troubles, syndromes, maladies et DMSO - pages 14 à 28**
- Contre-indications au DMSO - pages 29 et 30**
- Odeur Corporelle (Halitose) - pages 31 à 33**
- Compatibilité du DMSO avec les médicaments - pages 34 et 35**
- Durée de la prise orale du DMSO - page 36**
- CDS et DMSO en association - page 37**
- Dilution du DMSO - pages 38 et 39**
- Effet indésirables et **Désirables** du DMSO à 70% - pages 40 à 42**
- Prise Orale du DMSO à 70% avec **TABLEAUX** - pages 43 à 67**
- DMSO et le Monde Animal - page 68**
- Conclusion - page 69**
- Informations et remerciements - page 70**



La Découverte du DMSO



Le diméthylsulfoxyde, ou **DMSO**, a été découvert par le chimiste russe **Alexander Zaytsev (Saytzeff)** en 1866. Zaytsev a isolé le **DMSO** à partir de la pulpe de bois. Cependant, le composé est tombé dans l'oubli pendant de nombreuses années jusqu'à ce que la chimiste américaine **Ruth Herschler** le redécouvre dans les années 1960. Chercheuse chez **Crown Zellerbach Corporation**, elle a été intriguée par les propriétés du **DMSO** lorsqu'elle a remarqué qu'il pénétrait rapidement à travers la peau et les membranes cellulaires sans causer de dommages importants. Elle a approfondi ses recherches sur les propriétés du **DMSO** et a constaté qu'il avait des propriétés anti-inflammatoires et analgésiques remarquables. Elle a également constaté qu'il pouvait transporter d'autres substances à travers la peau, ce qui a élargi son utilisation potentielle. Suite à ces découvertes, le **DMSO** a attiré l'attention de la communauté scientifique et médicale, devenant ainsi un sujet d'étude plus approfondi.



L'histoire du **DMSO** en tant que produit pharmaceutique a commencé en 1961, lorsque le **Dr Stanley Jacob** dirigeait le programme de transplantation d'organes à l'Université des sciences de la santé de l'Oregon.



Bref résumé de ce qu'est le DMSO

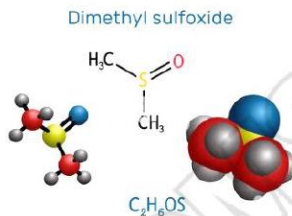


DMSO ou diméthylsulfoxyde.



Le **DMSO** est un **solvant** organique soufré, sous-produit de la fabrication de la pâte kraft, c'est-à-dire de la transformation du bois en pâte de bois, composée de fibres de cellulose presque pures. Les copeaux de bois sont traités avec un mélange d'hydroxyde de sodium et de sulfure de sodium (connu sous le nom de liqueur blanche), qui rompt les liaisons entre la lignine et la cellulose. L'oxydation du sulfure de diméthyle avec de l'oxygène ou du dioxyde d'azote donne du **DMSO**.

Nommé «Solvant Universel». Ce solvant a un très faible niveau de toxicité sur l'espèce humaine et animale.



Bref résumé de ce qu'est le DMSO



Le **DMSO** est fabriqué selon quatre grades différents : industriel, vétérinaire, pharmaceutique et médical (ce dernier grade est réservé aux hôpitaux). Afin d'éviter tous résidus chimiques, **il est conseillé d'utiliser la version pharmaceutique**. La qualité pharmaceutique est inodore et incolore; elle est certifiée par la Pharmacopée Européenne sous l'**abréviation Ph. Eur.** Les qualités industrielles de **DMSO**, qui contiennent du DMS, dégagent une odeur désagréable.

Le **DMSO** est un liquide incolore, presque inodore (selon sa qualité), fortement hygroscopique (il absorbe l'humidité de l'air). Il est donc utile de toujours surveiller la fermeture du bouchon et votre bouteille.



L'absence de toxicité du DMSO ^{1/2}



A ceux qui pensent que le **DMSO** ne peut être utilisé qu'en usage externe, attendez de découvrir toute sa puissance dans votre corps lors de son usage en interne...

*«Le **DMSO** est bénéfique pour plus de 300 affections et son utilisation est sans danger. Le DMSO est connu pour être l'une des substances les moins toxiques en biologie»* (Parcell, 2002).

Le docteur Gabriela Segura, chirurgienne cardiaque explique que *«le **DMSO** est l'un des moyens les plus naturels et non toxiques d'aider son corps à faire ce qu'il doit faire... »*.

Il est non toxique même après administration orale de 3 g/kg de poids corporel pendant 18 mois (Jacob 1984, communication personnelle). **Attention, les personnes ayant reçu ce dosage excessif étaient sous contrôle médical intensif...**

On pourrait penser qu'un composé présentant autant d'utilisations et d'avantages supposés suscite automatiquement la méfiance, mais un examen attentif de ses propriétés permet de faire la lumière sur cette étonnante substance.



L'absence de toxicité du DMSO ^{2/2}



Même en cas de traitement de longue durée, il n'y a manifestement pas d'accumulation de **DMSO** dans l'organisme. En effet, environ 30% du **DMSO** absorbé est éliminé dans les urines, les selles et la transpiration.



*«Une étude a permis de conclure qu'aucun effet indésirable significatif de l'administration de **DMSO**, à court ou à long terme, n'a été observé après la réalisation d'une étude toxicologique très approfondie. Les effets secondaires mineurs du **DMSO** administré quotidiennement comprenaient une irritation cutanée (en application externe), des nausées, une sédation et une diarrhée, (prise orale) qui se sont résorbées après l'arrêt de l'administration du **DMSO**. Le **DMSO**, administré à une dose 3 à 30 fois supérieure à la dose de traitement habituelle chez l'homme, est apparu comme un médicament relativement sûr » (Stanley W. Jacob).*

Le DMSO est un concept holistique qui ramène l'ensemble des fonctions cellulaires corporelles à la normale !

TEST DE COMPATIBILITÉ AVEC LE DMSO

AVANT TOUTE PRISE DE DMSO à 70% à l'orale !

Effectuez un test de tolérance

Celui-ci s'effectue en appliquant une solution de **DMSO à 70%** sur une peau propre, dans le pli intérieur, du coude. Pour ce faire, on utilise un coton-tige en bambou, sans colorant.



On observe cette zone pendant 24 heures, au minimum.

En cas de réactions allergiques persistantes, exemple : une formation quasi immédiate, ou apparaissant dans les **24 heures**, de boutons, de papules, pustules ou cloques, ou encore si la rougeur dépasse nettement la zone d'application, si des douleurs surviennent dans la zone hépatique ou d'autres phénomènes désagréables...

Il est alors conseillé de ne pas utiliser le DMSO !

Propriétés du DMSO 1/4



Il semble que le DMSO puisse s'attaquer à la maladie elle-même plutôt qu'à ses seuls symptômes...

Il est bon de rappeler que le **DMSO** n'est pas un remède miracle, mais qu'il possède de très nombreuses propriétés. En effet, il a un large spectre d'action et ses capacités sont vastes et phénoménales. Il n'y a pratiquement aucune limite à l'utilisation du **DMSO** (**voir p. 29 et 30 «contre-indications»**), tout en se souvenant qu'il n'est pas pour autant une panacée universelle !..



Chélateur puissant, le **DMSO** contribue dans le corps humain ou animal à la désintoxication des métaux lourds. En effet, le soufre se lie aux métaux lourds toxiques (mercure, plomb, aluminium, cadmium, arsenic, nickel) et autres toxines et les élimine par l'urine, la défécation et la sueur.

Le **DMSO** est **analgésique -non narcotique-/antalgique** (bloque la douleur), **anti-inflammatoire puissant et antiarthritique** (réduit l'inflammation), **décongestionnant, antipyrétique** (aide à lutter contre l'état févreux).



Propriétés du DMSO 2/4



Comme il est **bactériostatique** (capable d'inhiber la multiplication des bactéries sans les tuer), il **combat les infections virales et fongiques**; il est aussi **germicide**; (capable de tuer certains germes), il **inhibe la croissance des micro-organismes pathogènes**.

Le **DMSO** combiné à certaines substances, par voie topique ou orale, amplifie leur action (leur permettant d'atteindre directement les cellules et ainsi de renforcer leur action (exemple : en combinaison avec le **DMSO**, **les effets de la cortisone sont multipliés par 10**)).

Régénérateur (aide à la régénération des cellules), **anticoagulant** (permet d'éviter les thromboses dans les vaisseaux sanguins), possède une action **vasodilatatrice** (dilata les vaisseaux sanguins), **oxygénant** (améliore la saturation en oxygène des tissus), **antianémique** (utile contre l'anémie), il a un effet spécifique sur la **contractilité cardiaque** (réduisant ainsi la charge de travail du cœur). À noter aussi son action **antiémétique** (antivomitif).

Le **DMSO soutient le système immunitaire**. Il joue un rôle important dans sa régulation, en agissant comme un frein contre l'inflammation dans le corps. Il a aussi un effet **immunomodulateur** (en stimulant la formation de cellules de défense, par effet d'équilibrage ou de "freinage" sur les défenses immunitaires à médiation cellulaire).



Propriétés du DMSO ^{3/4}

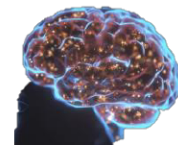


Le **DMSO** accélère la cicatrisation des plaies (plaies ouvertes ou chirurgicales, plaies internes ou externes). Il a aussi une **activité collagénase-like** (lissage des cicatrices anciennes ou récentes, par relâchement ou dissolution du tissu collagène), **calme le système nerveux central, diurétique** (augmente la production d'urine et son élimination, aide à réduire la rétention de liquide) et **myorelaxante** (relaxe les muscles).

Le **DMSO** possède des **propriétés radio-protectrices** contre les effets létaux et mutagènes des rayons X sur les systèmes cellulaires, il est également **cryoprotecteur (protecteur cellulaire;** contre les engelures, il protège les tissus blessés, afin d'éviter la mort de cellules). Le **DMSO** a aussi la particularité de **réguler le cholestérol**. Autres propriétés du **DMSO** : il est **anti-sclérotique**, il **augmente l'intensité de la respiration**, il est **régulateur du cycle de vie des cellules** (de la division cellulaire et de l'apoptose), il **influence la perméabilité** (influence la perméabilité des tissus) et combat **l'hypertension artérielle**. Le **DMSO** a un effet **parasympathicotonique** (augmente l'activité du parasympathique, système qui régule les fonctions corporelles qui ne sont pas sous le contrôle volontaire de l'individu.).

Le **DMSO** comme **ouvreuse de canaux** permet d'atteindre des espaces difficilement accessibles autrement, comme les capsules articulaires, la moelle osseuse ou les tissus adipeux.

Il peut aussi franchir la barrière hémato-encéphalique.





Propriétés du DMSO 4/4



Le **DMSO** stimule la **concentration**, a un **effet calmant** sur l'esprit et **relaxant sur l'ensemble de l'organisme**. Il a été observé une **atténuation des réactions allergiques**, lors de prises répétées de **DMSO**. Il a un effet **parasympatholytique** (arrêtant la libération de la cholinestérase : ce qui favorise la transmission de l'influx nerveux, responsable de l'apprentissage et de la mémoire).



Cet "**effet curatif global**" du **DMSO** est unique et peut être considéré à juste titre comme un principe thérapeutique supérieur, une singularité parmi toutes les substances utilisées à des fins thérapeutiques. Le **DMSO** a de bien nombreuses autres propriétés thérapeutiques importantes, y compris sur le plan **cardiovasculaire** et **neurologique**, sur la **stimulation des macrophages**, sur la **neutralisation des radicaux libres**, ainsi que la **production d'interféron**.

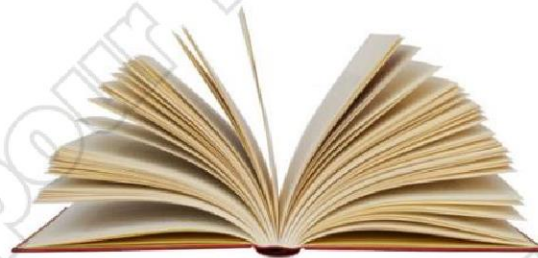
En Argentine et au Chili, il est officiellement prescrit par voie orale pour le traitement du syndrome de Down (Trisomie 21) et l'arriération mentale.

Ne pas inhaler le DMSO, car il est irritant pour les muqueuses et semble ne pas encore avoir été testé par voie inhalatoire.



Affections, troubles, syndromes, maladies et **DMSO**

1/14



Produit polyvalent par excellence, dont les effets sont cumulatifs et systémiques, nous pouvons être surpris par l'ensemble des nombreuses «maladies» que le **DMSO** peut aider à soulager.

«Le **DMSO** est bénéfique pour plus de 300 affections et son utilisation est sans danger». La liste publiée ci-dessous est extraite des différentes publications médicales, documents et livres, écrits par des collectifs de médecins, dont certaines de ces références se trouvent sur le canal **Telegram DMSO pour Tous**.



Affections, troubles, syndromes, maladies et DMSO



ACCIDENT VASCULAIRE CÉRÉBRAL ISCHÉMIQUE (AVC)

ACNÉ

ALGODYSTROPHIE (MALADIE DE SUDECK)

ALVÉOLITE DENTAIRE SÈCHE (après extraction dentaire, sans pus)

AMYLOSE (trouble métabolique)

ANGINE DE POITRINE

APHTES

ARTÉRIOSCLÉROSE

ARTHRITE GOUTTEUSE

ARTHRITE RHUMATOÏDE

ARTHROPATHIE

ARTHROSE

ARTHROSE DÉFORMANTE



Affections, troubles, syndromes, maladies et DMSO



BACTÉRIOSTATIQUE EN CAS D'INFECTION À PSEUDOMONAS

BLESSURES MUSCULO-SQUELETTIQUES / BLESSURES SPORTIVES

BROMHIDROSE (ODEURS DE PIEDS)

BRONCHITE

BRÛLURE (SIMPLE /DU 2^{ème} DEGRÉ /GRAVES)

BURNOUT

BURSITE



Affections, Troubles, Syndromes, Maladies et DMSO



CALCULS BILIAIRES (DISSOLUTION)
CANAL LOMBAIRE ETROIT (STÉNOSE SPINALE)
CANCER
CATARACTE
CICATRISATION DES ESCARRES
CICATRISATION DES PLAIES
COLITE INTESTINALE
COLIQUE INTESTINALE
COLLAGÉNOSE
COMMOTION CÉRÉBRALE
COSTOCHONDRITE
COUPS DE SOLEIL
CRAMPE
CRISES DE GOUTTE AIGUËS
CROISSANCE DES CHEVEUX
CYSTITES INTERSTITIELLE
CYSTITES RADIQUE (Suites d'une radiothérapie)



Affections, troubles, syndromes, maladies et DMSO



DÉCHIRURE DE TENDON (GÉNÉRAL)

DÉCHIRURE DU TENDON D'ACHILLE

DÉCHIRURES MUSCULAIRES

DÉFICIENCE INTELLECTUELLE

DÉGÉNÉRESCENCE MACULAIRE LIÉE À L'ÂGE (DMLA)

DERMATITE ATOPIQUE

DISSOLUTION DES CALCULS BILIAIRES

DOULEUR FANTÔME

DYSTROPHIE RÉFLEXE SYMPATHIQUE (DYSTROPHIE DE SUDECK)



Affections, troubles, syndromes, maladies et DMSO



ECCHYMOSE (HÉMATOME)

ENFLURE

ÉLONGATION

ENCÉPHALOPATHIE POST TRAUMATIQUE CHRONIQUE (Boxeurs)

ENFLURE ET SPASMES MUSCULAIRES

ENTORSE

ÉPICONDYLITE AIGUË (coude)

ÉPIDIDYMITE AIGUË (prostate/testicules)

ÉPINE CALCANÉENNE (talon)



Affections, troubles, syndromes, maladies et DMSO



FIBROMYALGIE

FISSURE/FRACTURE OSSEUSE



GELURES

GLAUCOME

GONFLEMENTS AIGUS DES ARTICULATIONS



HALLUX VALGUS

HEMATOME (ŒIL AU BEURRE NOIR)

HÉMORROÏDES

HERPÈS (LABIAL ET VAGINAL)

HERPÈS ZONA AIGU

HYPERKINÉSIE



|



INFECTION STAPHYLOCOCCUS AUREUS ET ESCHERICHIA COLI

INFARCTUS



Affections, troubles, syndromes, maladies et DMSO



KYSTE DE BAKER (KYSTE POPLITÉ)



LÉSION DE L'APPAREIL CAPSULO-LIGAMENTAIRE

LÉSION LIGAMENTAIRE

LÉSIONS CÉRÉBRALES GRAVES

LUPUS

LUPUS ÉRYTHÉMATEUX



Affections, troubles, syndromes, maladies et DMSO



MALADIE D'ALZHEIMER ET AUTRES DÉMENCES

MALADIE DE BOECK (SARCOÏDOSE/BBS)

MALADIE DE LYME

MALADIE DE LAPEYRONIE (verge)

MALADIE PARODONTALE

MALADIE DE SUDECK (ALGODYSTROPHIE)

MALADIE FIBROKYSTIQUE DU SEIN

MANQUE DE CONCENTRATION

MAUX DE TÊTE /MIGRAINE

MÉTATARSALGIE ((SYNDROME DE MORTON)(Orteils)

MALADIE DE PARKINSON et SYNDROME EXTRA-PYRAMIDAL

MYASTHENIE GRAVE (FAIBLESSE MUSCULAIRE GRAVE)

MYCOSE DES ONGLES



Affections, troubles, syndromes, maladies et DMSO



NERVOSITÉ (ADULTE/ENFANT)
NÉVRALGIE CHRONIQUE POST-HERPÉTIQUE
NÉVRALGIE DU TRIJUMEAU
NÉVRALGIES
NÉVRITES



OCCLUSION DE L'OREILLE
ONGLE INCARNÉ
ORCHITE (INFLAMMATION DES TESTICULES)
ORTEIL MARTEAUX (DÉFORMATION DES DOIGTS DE PIED)
OSTÉOARTHRITE
OSTÉOMYÉLITE (INFECTION OSSEUSE AIGUE)
OSTEOMYELITE (INFECTION OSSEUSE CHRONIQUE)
OTITE BARO-TRAUMATIQUE



Affections, troubles, syndromes, maladies et DMSO



PARKINSONISME (SYNDROME PARKINSONIEN)

PAROTIDITE PARENCHYMATEUSE CHRONIQUE (glande salivaire)

PHYTOPHOTODERMATITE

PIED D'ATHLÈTE

PLAIES CHIRURGICALES

POLYARTHRITE AIGUE et CHRONIQUE

POLYARTHRITE CHRONIQUE PRIMAIRE

POLYNEUROPATHIE

PROBLÈMES DE SCIATIQUE ET DE DISQUE LOMBAIRE

PROSTATE

PSORIASIS

PSORIASIS DES ONGLES

PURPURA THROMBOPÉNIQUE IDIOPATHIQUE (sang)



Affections, troubles, syndromes, maladies et DMSO



RADICULITE

RADICULOPATHIE (colonne Vertébrale)

RETARD MENTAL

RHUME



SAIGNEMENTS SOUS-CUTANÉS

SARCOÏDOSE

SCLÉRODERMIE

SCLÉRODERMIES À ÉRYTHÈME

SCLÉROSE EN PLAQUE

SCLÉROSE LATÉRALE AMYOTROPHIQUE (SLA)

SOULAGEMENT DES ACOUPHÈNES

SPASMES MUSCULAIRES

SPONDYLARTHRITE



Affections, troubles, syndromes, maladies et DMSO



SPONDYLARTHRITE ANKYLOSANTE
SYNDROME ASTHMATIQUE
SARCOÏDOSE (MALADIE DE BOECK/ BBS)
SINUSITE
SYNDROME DE FATIGUE CHRONIQUE
SYNDROME DES JAMBES SANS REPOS
SYNDROME DU CANAL CARPIEN
SYNDROME DU CÔLON IRRITABLE
SYNDROME PRÉMENSTRUEL (SPM)



Affections, troubles, syndromes, maladies et DMSO



TENDINITE

TENDINOSE D'INSERTION

TENDINOSE OU PARATENDINOSE ET TENDOMYOSE

TENNIS-ELBOW (TENDINITE DU COUDE)

THYROÏDITE

TRAITEMENT DES ECCHYMOSES

TRISOMIE 21 (SYNDROME DE DOWN)

TROUBLES CARDIOVASCULAIRES

TROUBLES D'APPRENTISSAGE

TROUBLES DE LA CIRCULATION SANGUINE

TROUBLE DÉFICIT DE L'ATTENTION AVEC OU SANS HYPERACTIVITÉ DE L'ENFANT (TDAH)

TROUBLES DE L'ATTENTION

TROUBLES ET RETARDS DU DÉVELOPPEMENT CHEZ L'ENFANT

TROUBLES RHUMATISMAUX

TUBERCULOSE MULTIRÉSISTANTE



Affections, troubles, syndromes, maladies et DMSO



ULCÉRATIONS DIABÉTIQUES OU
VARIQUEUSES DES EXTRÉMITÉS INFÉRIEURES



VEINES VARIQUEUSES (VARICOSE)

VERRUE PLANTAIRE

VIEILLISSEMENT DE LA PEAU



ZONA (HERPÈS ZOSTER)





Contre-indications au DMSO ^{1/2}



La grossesse et l'allaitement : Il n'existe pas assez d'informations fiables sur la sécurité du **DMSO** en cas de grossesse et d'allaitement.



Le **DMSO** ne doit pas être administré, lorsque de nombreux médicaments sont pris pour des maladies chroniques. L'effet renforçateur du **DMSO** pourrait alors entraîner des surdoses médicamenteuses (**voir pages 34 et 35**) .

Troubles du métabolisme de la méthionine : l'utilisation du **DMSO** est contre-indiquée dans les cas (très rares) de taux sanguins excessifs d'un acide aminé appelé méthionine.

Personnes allergiques au soufre.



Les lavements au **DMSO** sont **fortement** déconseillés.



L'alcool et le DMSO sont incompatibles.

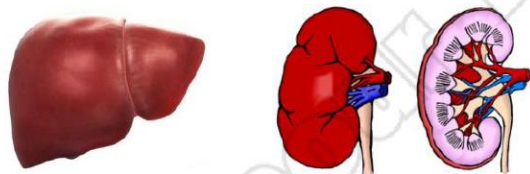




Contre-indications au DMSO ^{2/2}

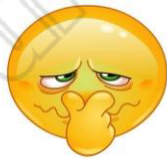


Le Diméthylsulfoxyde, **DMSO**, étant principalement métabolisé par le foie puis les reins, il peut être déconseillé aux personnes souffrant de problèmes rénaux et hépatiques . **Faire le test de compatibilité (voir page 9).**



La littérature médicale consacrée au **DMSO** indique également une sérieuse mise en garde, pour les personnes souffrant de tumeur maligne de l'estomac. **Le DMSO semble fortement incompatible avec cette pathologie.**





ODEUR CORPORELLE

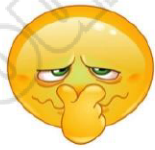


LE PRIX A PAYER! JUSTE POUR CERTAINS, PAS POUR TOUS ... 1/3

Seul 1% du **DMSO** absorbé va être décomposé dans le corps (humain ou animal) en sulfure de diméthyle gazeux (**DMS**). Hélas, ce sulfure est identifié par l'homme comme une odeur déplaisante. Notre nez va reconnaître et identifier cette odeur au mieux, comme une odeur de poisson, de fruits de mer, ou d'ail, au pire comme une odeur d'œuf pourri !!! Cette odeur, qui est libérée sous forme de gaz par les poumons, est transmise par l'air expiré, de sorte que la mauvaise haleine (halitose) peut être l'un des effets secondaires du **DMSO**.

Le **DMSO** est métabolisé par dismutation en diméthylsulfure et en diméthylsulfone. Il est sujet à une excrétion rénale et pulmonaire. Un effet indésirable possible du **DMSO** est donc une élévation du diméthylsulfure sanguin, qui **peut** provoquer un symptôme d'halitose transmis par le sang.

Pourquoi seulement chez certains et pas chez tout le monde? Il semble que l'ampleur du développement des odeurs, dépend de la situation physique initiale de la personne. Plus le corps est intoxiqué ou malade, plus l'odeur qu'il dégage est importante.



DEUR CORP ORELLE



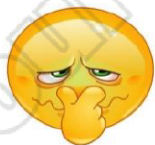
Néanmoins, il a été observé une nette diminution de l'évolution de la **DMS**, donc de l'odeur corporelle déplaisante, lorsque l'organisme se rétablit progressivement, grâce à la prise orale du **DMSO à 70%**.

Un problème lié aux essais cliniques pour le **DMSO** est son principal effet secondaire, l'haleine qui sent l'ail, et qui rend donc les expériences en double aveugle difficiles. En effet les patients (et les médecins) peuvent toujours savoir qui a reçu le **DMSO** et qui a reçu le placebo !



L'odeur de l'ail rebute également les entreprises pharmaceutiques, qui craignent que le **DMSO** soit difficile à commercialiser. Un problème plus important pour les entreprises pharmaceutiques est que le **DMSO** étant un produit chimique et un solvant industriel très répandu, aucune entreprise ne se verrait accorder un brevet exclusif pour son utilisation médicale. Sans profits potentiels, les entreprises pharmaceutiques ne dépenseraient pas des millions pour les tests cliniques nécessaires à l'approbation de la **FDA**.





DEUR CORP ORELLE



Les différentes solutions pour aider à lutter contre l'Halitose 3/3

L'Halitose est provoquée par une augmentation du diméthylsulfure sanguin due à la prise orale de **DMSO**.

LE VRAI MIEL peut, dans certains cas, être bénéfique pour lutter contre . Voici le protocole : 1 dose de miel pour 9 doses de **DMSO à 70 %**. Si je prends 10 ml de **DMSO** par 24 heures, je consomme 1 ml de miel (liquide, crémeux ou compact), mélangé à l'eau et au **DMSO**.

Alternez les prises : Essayez de ne prendre votre dose de **DMSO** qu'un jour sur deux, voire un jour sur trois !

Augmentez sa consommation journalière d'eau. En effet, selon certains, boire beaucoup plus d'eau les a aidé à réduire leur halitose.



Essayez de faire des pauses quelques jours, et reprenez votre cure de **DMSO**.

Certaines personnes ont reçu des commentaires sur leur haleine après seulement quelques semaines, dès qu'elles ont dépassé une certaine quantité quotidienne de **DMSO**.

Laissez le temps au DMSO d'agir... En 4 à 6 semaines, certaines personnes ont été débarrassées de leur halitose, mais d'autres beaucoup plus tardivement.



COMPATIBILITÉ DU DMSO avec les médicaments 1/2

Avertissement. le **DMSO** doit être utilisé avec prudence, en raison de sa grande capacité à transporter («ouvreurs de canaux») et à amplifier l'ensemble des effets, tant positifs que négatifs, des différentes substances médicamenteuses absorbées (**un effet multiplicateur de 2 à 8 sur toutes les molécules qui lui sont associées**). Mais aussi à amplifier les effets d'autres substances comme les vitamines, le **CDS**, le **MMS**, etc... Il est donc prudent de commencer la prise de **DMSO à 70%** à l'orale, par de petites quantités.



Cet effet «rail coulissant» permet au **DMSO** de transporter divers médicaments à travers les membranes de l'organisme.

Ne jamais oublier que le DMSO augmente les effets des médicaments tels que les anticoagulants, les stéroïdes, les médicaments pour le cœur, les sédatifs. En l'état actuel des connaissances, le DMSO renforce aussi l'action, des corticoïdes (cortisone), des opiacés (morphine), des anesthésiants, des antibiotiques, d'agents antiviraux, des analgésiques, de l'insuline, mais aussi de l'alcool.

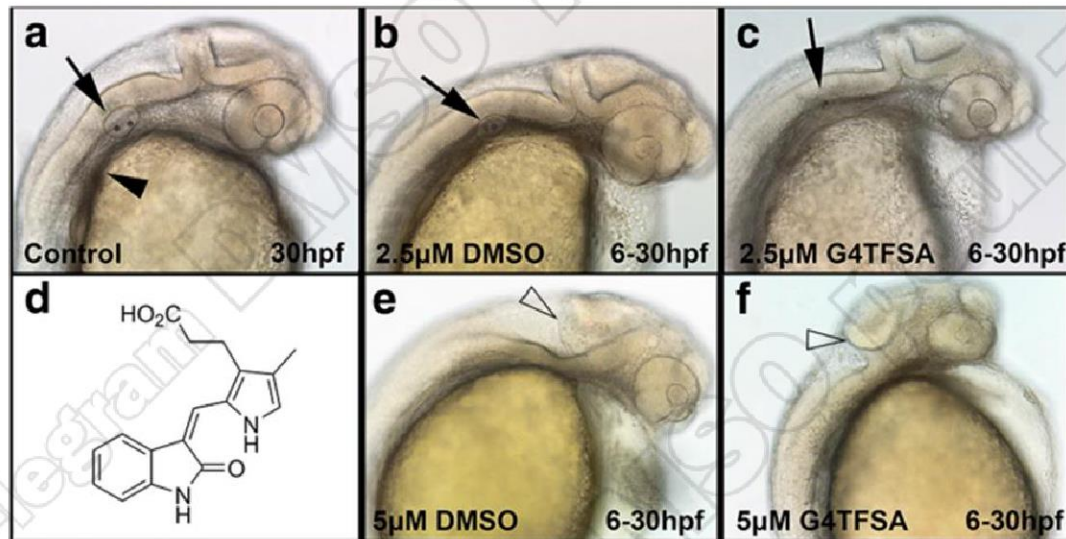
Dans le cadre de prise simultanée de DMSO/MÉDICAMENTS, celle-ci ne peut s'effectuer que dans le cadre d'un suivi médical rigoureux.

COMPATIBILITÉ DU DMSO avec les médicaments ^{2/2}

Précaution d'emploi : En cas d'anesthésie générale ou locale, cessez trois jours auparavant, l'utilisation du DMSO à 70% avant toute intervention!



Divers médicaments sont dissous dans le **DMSO** et peuvent pénétrer dans l'organisme sans être pris par voie orale ou injectés, ce qui ouvre une nouvelle voie d'administration en utilisant l'aspect transdermique du **DMSO**.





Durée de la prise orale du DMSO?

Quels sont les risques à long terme de la prise de DMSO pendant plusieurs années?



Aucune étude en double aveugle sur cette utilisation n'a été réalisée. Cependant, de très nombreuses personnes utilisent le **DMSO** depuis plus de 40 ans, sans aucun effet secondaire observé, ou de réactions toxiques extrêmes.

Toutefois, il peut être sage de rappeler qu'il peut être intéressant de faire régulièrement des «**fenêtres thérapeutiques**» (pause dans la prise d'un produit), afin de laisser le corps s'auto-guérir, sans aucune béquille .

Au début, vous pouvez utiliser le DMSO à 70%, en «cure», dont la durée sera en lien avec la chronicité et la gravité de votre maladie, certaines personnes doivent l'absorber durant plusieurs mois... Ensuite, cessez vos prises quotidiennes de **DMSO à 70%**, voyez comment votre corps réagit et comment il s'adapte à l'absence de **DMSO à 70%**.

*«L'utilisation à long terme du **DMSO** augmente-t-elle l'espérance de vie humaine ? Nous ne le savons pas avec certitude, mais la réponse est probablement oui. Le **DMSO** est un puissant piègeur de radicaux libres, et les radicaux libres contribuent au processus de vieillissement. Il est donc prouvé que l'utilisation régulière de **DMSO** peut réellement prolonger la vie d'une personne moyenne».* Harchie H. Scott



CDS ET DMSO à 70% en association



La combinaison des deux produits **CDS** et **DMSO à 70%**, est extrêmement efficace, atteignant des niveaux d'efficacité bien plus élevés qu'avec un seul de ces produits.

Mais pris individuellement, chacun est un remède à part entière!



Deux possibilités d'association



Il n'est pas recommandé, de mélanger votre **DMSO à 70%** et votre **CDS** dans la préparation de votre «bouteille journée» de **CDS**. En effet, au fil des heures, le **DMSO à 70%**, annihilera en partie la puissance de votre **CDS** (voir **protocole O**, du Docteur **Andréas Kalcker**, pour les gouttes ophtalmiques, où les deux produits sont mélangés, dans un même contenant et qui ne sont conservables que trois jours...).

Il est possible de prendre du **CDS** avec du **DMSO à 70%** mélangés ensemble, si votre prise est immédiate. Si votre prise horaire de **CDS** s'effectue au verre, vous pouvez alors rajouter à votre verre de **CDS** les quelques gouttes de **DMSO à 70%**, cela vous demande de bien calculer votre dosage quotidien de **DMSO à 70%**, réparti en nombre de prises de verres de **CDS** sur la journée. **Soyez attentif à votre répartition de DMSO à 70%, afin de ne pas être en surdosage.**

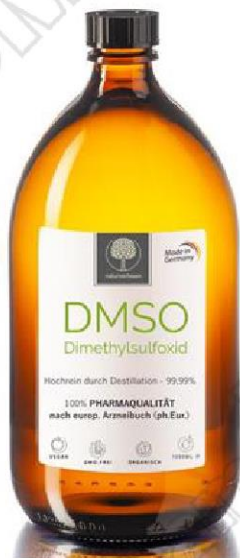
La méthode que j'ai préféré est celle de prendre ma dose de DMSO à 70%, une demi-heure, avant le début de ma première prise journalière de CDS.



Prise orale du DMSO à 70% ^{1/2}

DILUTION DU DMSO AVANT ABSORPTION

matériel utile



+



+



+



DMSO
à
99.99%
Ph.Eur.

Flacon en verre ambré
bouchon qualité médical
pipette en verre et **tétine**
en silicone /30 à 120 ml

Seringue
de
10 à 100 ml

Eau
Déminéralisée
ou Distillée





Dilution du DMSO à 99,9% ^{2/2}



Le DMSO 99,9% ne doit jamais être absorbé pur

La dilution du DMSO à 70% est simple à réaliser

Exemple : « je veux fabriquer 100ml de DMSO à 70% ».

- 1°) Je prélève dans la seringue (ou verse dans un bécher en verre gradué) 70 ml de **DMSO pur (99,9%)**, que je verse dans ma bouteille ambrée.
- 2°) Je prélève dans la seringue (ou verse dans un bécher en verre gradué) 30 ml d'eau déminéralisée ou distillée, que je verse dans ma bouteille ambrée.
- 3°) Le mélange des deux liquides va créer une réaction de chaleur (exothermique). J'attends son refroidissement.
- 4°) Ma solution de **DMSO à 70%** est prête à être utilisée par voie orale, diluée dans une grande quantité de liquide (eau, jus de fruits ou de légumes, etc.).
(voir Prise Orale & dosage pages 43 à 67).



Effets de détoxification du DMSO à 70%



en utilisation interne 1/2



En fait, les effets indésirables du DMSO à 70% peuvent être considérés comme des effets de détoxification (ou de nettoyage du corps). Les réactions «indésirables» sont peu courantes. Il semble que ces effets indésirables, **s'ils existent**, ne soient ressentis que lors des premières semaines de prises de DMSO à 70%, ou encore lorsque l'on augmente trop rapidement son dosage journalier.

Effets habituels : augmentation de la salivation; augmentation du mucus; légers vertiges passagers; urines plus fréquentes et plus foncées; flatulences malodorantes; fatigue; légères pressions crâniennes; nausées; douleurs abdominales; transit accéléré; étourdissement; halitose; symptômes de cystite (juste les symptômes).



Effets indésirables du DMSO à 70%



en utilisation interne 2/2



Malgré ces effets de nettoyage peu importants, l'utilisation répétée du **DMSO à 70%** est généralement acceptée en raison des avantages thérapeutiques élevés qui y sont liés.

Dans le cas d'effets indésirables qui vous sont difficilement supportables, vous pouvez soit suspendre quelques jours votre prise de **DMSO à 70%**, (2 à 3 jours), soit faire une prise sur deux, soit redescendre au dosage précédent (**voir page 36**).

ATTENTION. Soyez attentif aux dosages. En effet, les prises orales de **DMSO à 70%**, combinées à des applications externes sur une grande surface corporelle se cumulent ...





«Effets désirables»



du DMSO à 70% en utilisation interne

Au-delà des aspects thérapeutiques pour lesquelles le DMSO à 70% est absorbé à l'origine, voici des points communs dans les «effets désirables» ressentis et vécus par plusieurs personnes, que j'ai pris le temps d'interroger.

Possibles effets : sommeil plus profond, meilleure concentration, clarté d'esprit, humeur améliorée, plus «éveillé», dynamisme accru, moins de coups de fatigue, moral bonifié, légèreté des jambes, chevilles dégonflées, moins de raideur dans le corps, amplitude pulmonaire, plus grande mobilité, meilleure digestion et transit, augmentation du transit; souplesse retrouvée, «plus mal nulle part», plus d'entrain, vigueur sexuelle retrouvée; acuité visuelle pour certains; vivacité d'esprit, mémoire augmentée; plus équilibré; solidification du système articulaire; croissance et repousse des cheveux.





Prise orale du DMSO à 70% 1/18



LE DMSO ne doit jamais être absorbé pur !

Pour la première prise orale de **DMSO à 70%**, il faut tenir compte de sa longue demi-vie dans le corps (jusqu'à trois jours), et des prises répétées, de sorte que les effets indésirables, s'ils apparaissent, n'apparaîtraient qu'au bout de trois ou quatre jours.

Lorsqu'on utilise le **DMSO à 70%**, qui a un **grand pouvoir chélateur**, nous pouvons ressentir des symptômes de détoxification (réaction d'élimination pathogène, appelée crise d'Herxheimer, ou réactions de guérison).

Il est donc judicieux de commencer les premières prises avec une petite quantité de **DMSO à 70%**. Dès que l'on constate une bonne tolérance et une amélioration de ses symptômes, il faut malgré tout continuer le **DMSO à 70%** durant quelques semaines encore. Si les symptômes douloureux persistent, il faut augmenter la dose de **DMSO à 70%** par palier, tranquillement. Cette montée en douceur évite très souvent les crises de Herx.



Prise orale du DMSO à 70% 2/18

En cas de crise d'élimination intense (crise de Herx), vous pouvez suspendre deux à trois jours votre prise quotidienne de **DMSO à 70%**, puis reprendre en espaçant votre prise de 24 heures. Lundi une prise de **DMSO à 70%**, mardi je m'abstiens, mercredi, je reprends mon **DMSO à 70%** etc... Ou encore, au début, vous pouvez utiliser le **DMSO à 70%** les six premiers jours de la semaine et cesser votre prise le dimanche. Puis, reprenez le lundi, ainsi de suite... Ou bien encore, revenir au dosage précédent qui ne vous créait pas d'effets indésirables.

Soyez rassuré, ces effets, s'ils sont ressentis, ne durent que peu de jours, juste le temps que votre l'organisme se rétablisse progressivement, grâce à la prise orale du **DMSO à 70%**.

La dose quotidienne, c'est-à-dire la quantité quotidienne totale de **DMSO** qui a été administrée dans les essais cliniques, a toujours été donnée en fonction du poids corporel : il s'agit d'environ **0,05** gramme (**zéro virgule zéro cinq gramme**) jusqu'à 1 gramme de **DMSO** par kilogramme de poids corporel. **La dose de 1 gramme par kilo de poids corporel me semble très excessive et réservée à des personnes ayant des pathologies très lourdes, et doit s'effectuer sous surveillance médicale. Personnellement, je ne conseille pas ces dosages...**

**Dans ce Guide d'Utilisation,
il ne sera toujours question que d'un DMSO dilué à 70% !**



Prise orale du **DMSO** à 70% 3/18



Dans la littérature médicale spécialisée traitant du **DMSO**, rédigée majoritairement par des médecins, certaines recommandations suggèrent l'utilisation de **DMSO** pur à 99,99% par voie orale, tandis que d'autres préfèrent une solution de **DMSO** diluée à 50 ou 70%.

Pourquoi avoir fait le choix d'un **DMSO** dilué à 70%?

En cas d'erreur d'ingestion de **DMSO** pur, sans eau, l'ingestion du **DMSO** à 70%, du fait de sa dilution, ne provoquerait pas de dommages pratiquement irréversibles dans la région pharyngée.

Cette dilution à 70% prise avec un liquide permet une prise quotidienne, que ce soit à jeun ou après un repas, offrant une flexibilité d'utilisation.

Pour les individus confrontés à des pathologies graves et disposant de revenus modestes, nécessitant une consommation quotidienne de plusieurs dizaines de millilitres de **DMSO** pendant plusieurs mois, la solution diluée à 70% demeure plus avantageuse sur le plan financier.

Les 3 Protocoles de prise orale de DMSO à 70% 4/18

PROTOCOLE - 1 - ANIMAUX/ENFANTS/PERSONNES SENSIBLES

**0.01 gramme (zéro, zéro 1 gramme)
de DMSO à 70% par kilo de poids corporel**



Exemple : une personne pesant 35 kilos x 0.01 gramme de **DMSO à 70%** = 0.35 gramme par jour lors des premiers jours de prise. Augmentez doucement par palier, afin d'arriver à une dose journalière de **0.05 gramme (zéro, zéro cinq gramme)** par kilo/poids.



Dosage journalier DE BASE en grammes ou en millilitres

PROTOCOLE - 1 - ANIMAUX/ENFANTS/PERSONNES SENSIBLES



PROTOCOLE 1

ANIMAUX/ENFANTS/PERSONNES SENSIBLES

de 1kg à 30kg



Poids Kg	Dosage de départ	
	Gramme	ml
1	0,01	0,01
2	0,02	0,02
3	0,03	0,03
4	0,04	0,04
5	0,05	0,06
6	0,06	0,07
7	0,07	0,08
8	0,08	0,09
9	0,09	0,10
10	0,10	0,11
11	0,11	0,12
12	0,12	0,13
13	0,13	0,14
14	0,14	0,16
15	0,15	0,17

Dosage à Atteindre	
Gramme	ml
0,05	0,06
0,10	0,11
0,15	0,17
0,20	0,22
0,25	0,28
0,30	0,33
0,35	0,39
0,40	0,44
0,45	0,50
0,50	0,56
0,55	0,61
0,60	0,67
0,65	0,72
0,70	0,78
0,75	0,83



Poids Kg	Dosage de départ	
	Gramme	ml
16	0,16	0,18
17	0,17	0,19
18	0,18	0,20
19	0,19	0,21
20	0,20	0,22
21	0,21	0,23
22	0,22	0,24
23	0,23	0,26
24	0,24	0,27
25	0,25	0,28
26	0,26	0,29
27	0,27	0,30
28	0,28	0,31
29	0,29	0,32
30	0,30	0,33

Dosage à Atteindre	
Gramme	ml
0,80	0,89
0,85	0,94
0,90	1,00
0,95	1,05
1,00	1,11
1,05	1,17
1,10	1,22
1,15	1,28
1,20	1,33
1,25	1,39
1,30	1,44
1,35	1,50
1,40	1,55
1,45	1,61
1,50	1,67

Dosage journalier DE BASE en grammes ou en millilitres

PROTOCOLE - 1 - ANIMAUX/ENFANTS/PERSONNES SENSIBLES



PROTOCOLE 1

ANIMAUX/ENFANTS/PERSONNES SENSIBLES

de 31kg à 60kg



Poids Kilo	Dosage de départ	
	Gramme	ml
31	0,31	0,34
32	0,32	0,36
33	0,33	0,37
34	0,34	0,38
35	0,35	0,39
36	0,36	0,40
37	0,37	0,41
38	0,38	0,42
39	0,39	0,43
40	0,40	0,44
41	0,41	0,46
42	0,42	0,47
43	0,43	0,48
44	0,44	0,49
45	0,45	0,50

Dosage à Atteindre	
Gramme	ml
1,55	1,72
1,60	1,78
1,65	1,83
1,70	1,89
1,75	1,94
1,80	2,00
1,85	2,05
1,90	2,11
1,95	2,16
2,00	2,22
2,05	2,28
2,10	2,33
2,15	2,39
2,20	2,44
2,25	2,50

Poids Kilo	Dosage de départ	
	Gramme	ml
46	0,46	0,51
47	0,47	0,52
48	0,48	0,53
49	0,49	0,54
50	0,50	0,56
51	0,51	0,57
52	0,52	0,58
53	0,53	0,59
54	0,54	0,60
55	0,55	0,61
56	0,56	0,62
57	0,57	0,63
58	0,58	0,64
59	0,59	0,65
60	0,60	0,67

Dosage à Atteindre	
Gramme	ml
2,30	2,55
2,35	2,61
2,40	2,66
2,45	2,72
2,50	2,78
2,55	2,83
2,60	2,89
2,65	2,94
2,70	3,00
2,75	3,05
2,80	3,11
2,85	3,16
2,90	3,22
2,95	3,27
3,00	3,33



Dosage journalier DE BASE en grammes ou en millilitres

PROTOCOLE - 1 - ANIMAUX/ENFANTS/PERSONNES SENSIBLES



PROTOCOLE 1

ANIMAUX/ENFANTS/PERSONNES SENSIBLES

de 61kg à 90kg



Poids Kilo	Dosage de départ	
	Gramme	ml
61	0,61	0,68
62	0,62	0,69
63	0,63	0,70
64	0,64	0,71
65	0,65	0,72
66	0,66	0,73
67	0,67	0,74
68	0,68	0,75
69	0,69	0,77
70	0,70	0,78
71	0,71	0,79
72	0,72	0,80
73	0,73	0,81
74	0,74	0,82
75	0,75	0,83

Dosage à Atteindre	
Gramme	ml
3,05	3,39
3,10	3,44
3,15	3,50
3,20	3,55
3,25	3,61
3,30	3,66
3,35	3,72
3,40	3,77
3,45	3,83
3,50	3,89
3,55	3,94
3,60	4,00
3,65	4,05
3,70	4,11
3,75	4,16

Poids Kilo	Dosage de départ	
	Gramme	ml
76	0,76	0,84
77	0,77	0,85
78	0,78	0,87
79	0,79	0,88
80	0,80	0,89
81	0,81	0,90
82	0,82	0,91
83	0,83	0,92
84	0,84	0,93
85	0,85	0,94
86	0,86	0,95
87	0,87	0,97
88	0,88	0,98
89	0,89	0,99
90	0,90	1,00

Dosage à Atteindre	
Gramme	ml
3,80	4,22
3,85	4,27
3,90	4,33
3,95	4,38
4,00	4,44
4,05	4,50
4,10	4,55
4,15	4,61
4,20	4,66
4,25	4,72
4,30	4,77
4,35	4,83
4,40	4,88
4,45	4,94
4,50	5,00



Dosage journalier DE BASE en grammes ou en millilitres

PROTOCOLE - 1 - ANIMAUX/ENFANTS/PERSONNES SENSIBLES



PROTOCOLE 1

ANIMAUX/ENFANTS/PERSONNES SENSIBLES

de 91kg à 120kg



Poids	Dosage de départ	
	Kilo	Gramme
91	0,91	1,01
92	0,92	1,02
93	0,93	1,03
94	0,94	1,04
95	0,95	1,05
96	0,96	1,07
97	0,97	1,08
98	0,98	1,09
99	0,99	1,10
100	1,00	1,11
101	1,01	1,12
102	1,02	1,13
103	1,03	1,14
104	1,04	1,15
105	1,05	1,17



Dosage à Atteindre	
Gramme	ml
4,55	5,05
4,60	5,11
4,65	5,16
4,70	5,22
4,75	5,27
4,80	5,33
4,85	5,38
4,90	5,44
4,95	5,49
5,00	5,55
5,05	5,61
5,10	5,66
5,15	5,72
5,20	5,77
5,25	5,83



Poids	Dosage de départ	
	Kilo	Gramme
106	1,06	1,18
107	1,07	1,19
108	1,08	1,20
109	1,09	1,21
110	1,10	1,22
111	1,11	1,23
112	1,12	1,24
113	1,13	1,25
114	1,14	1,27
115	1,15	1,28
116	1,16	1,29
117	1,17	1,30
118	1,18	1,31
119	1,19	1,32
120	1,20	1,33



Dosage à Atteindre	
Gramme	ml
5,30	5,88
5,35	5,94
5,40	5,99
5,45	6,05
5,50	6,11
5,55	6,16
5,60	6,22
5,65	6,27
5,70	6,33
5,75	6,38
5,80	6,44
5,85	6,49
5,90	6,55
5,95	6,60
6,00	6,66

Les 3 Protocoles de prise orale de DMSO à 70% 9/18

Protocole - 2 - DOSAGE DE BASE

0.05 gramme (zéro, zéro cinq gramme) de DMSO à 70%
par kilo de poids corporel



Exemple : personne pesant 60 kilos x 0.05 gramme de DMSO à 70% = 3 grammes par jour lors des premiers jours de prise. Augmentez doucement par palier, afin d'arriver à une dose journalière de 0.1 gramme (zéro, un gramme) par kilo/poids.



Dosage journalier DE BASE en grammes ou en millilitres pour le PROTOCOLE – 2 - DOSAGE DE BASE



PROTOCOLE 2 DOSAGE DE BASE de 1kg à 30kg



Poids Kg	Dosage de départ	
	Gramme	ml
1	0,05	0,06
2	0,10	0,11
3	0,15	0,17
4	0,20	0,22
5	0,25	0,28
6	0,30	0,33
7	0,35	0,39
8	0,40	0,44
9	0,45	0,50
10	0,50	0,56
11	0,55	0,61
12	0,60	0,67
13	0,65	0,72
14	0,70	0,78
15	0,75	0,83

Dosage à Atteindre	
Gramme	ml
0,10	0,11
0,20	0,22
0,30	0,33
0,40	0,44
0,50	0,56
0,60	0,67
0,70	0,78
0,80	0,89
0,90	1,00
1,00	1,11
1,10	1,22
1,20	1,33
1,30	1,44
1,40	1,55
1,50	1,67

Poids Kg	Dosage de départ	
	Gramme	ml
16	0,80	0,89
17	0,85	0,94
18	0,90	1,00
19	0,95	1,05
20	1,00	1,11
21	1,05	1,17
22	1,10	1,22
23	1,15	1,28
24	1,20	1,33
25	1,25	1,39
26	1,30	1,44
27	1,35	1,50
28	1,40	1,55
29	1,45	1,61
30	1,50	1,67

Dosage à Atteindre	
Gramme	ml
1,60	1,78
1,70	1,89
1,80	2,00
1,90	2,11
2,00	2,22
2,10	2,33
2,20	2,44
2,30	2,55
2,40	2,66
2,50	2,78
2,60	2,89
2,70	3,00
2,80	3,11
2,90	3,22
3,00	3,33



Dosage journalier DE BASE en grammes ou en millilitres pour le PROTOCOLE – 2 - DOSAGE DE BASE



PROTOCOLE 2 DOSAGE DE BASE de 31kg à 60kg



Poids Kg	Dosage de départ	
	Gramme	ml
31	1,55	1,72
32	1,60	1,78
33	1,65	1,83
34	1,70	1,89
35	1,75	1,94
36	1,80	2,00
37	1,85	2,05
38	1,90	2,11
39	1,95	2,16
40	2,00	2,22
41	2,05	2,28
42	2,10	2,33
43	2,15	2,39
44	2,20	2,44
45	2,25	2,50

Dosage à Atteindre	
Gramme	ml
3,10	3,44
3,20	3,55
3,30	3,66
3,40	3,77
3,50	3,89
3,60	4,00
3,70	4,11
3,80	4,22
3,90	4,33
4,00	4,44
4,10	4,55
4,20	4,66
4,30	4,77
4,40	4,88
4,50	5,00

Poids Kg	Dosage de départ	
	Gramme	ml
46	2,30	2,55
47	2,35	2,61
48	2,40	2,66
49	2,45	2,72
50	2,50	2,78
51	2,55	2,83
52	2,60	2,89
53	2,65	2,94
54	2,70	3,00
55	2,75	3,05
56	2,80	3,11
57	2,85	3,16
58	2,90	3,22
59	2,95	3,27
60	3,00	3,33

Dosage à Atteindre	
Gramme	ml
4,60	5,11
4,70	5,22
4,80	5,33
4,90	5,44
5,00	5,55
5,10	5,66
5,20	5,77
5,30	5,88
5,40	5,99
5,50	6,11
5,60	6,22
5,70	6,33
5,80	6,44
5,90	6,55
6,00	6,66



Dosage journalier DE BASE en grammes ou en millilitres pour le PROTOCOLE – 2 - DOSAGE DE BASE



PROTOCOLE 2 DOSAGE DE BASE de 61kg à 90kg



Poids Kg	Dosage de départ	
	Gramme	ml
61	3,05	3,39
62	3,10	3,44
63	3,15	3,50
64	3,20	3,55
65	3,25	3,61
66	3,30	3,66
67	3,35	3,72
68	3,40	3,77
69	3,45	3,83
70	3,50	3,89
71	3,55	3,94
72	3,60	4,00
73	3,65	4,05
74	3,70	4,11
75	3,75	4,16

Dosage à Atteindre	
Gramme	ml
6,10	6,77
6,20	6,88
6,30	6,99
6,40	7,10
6,50	7,22
6,60	7,33
6,70	7,44
6,80	7,55
6,90	7,66
7,00	7,77
7,10	7,88
7,20	7,99
7,30	8,10
7,40	8,21
7,50	8,33

Poids Kg	Dosage de départ	
	Gramme	ml
76	3,80	4,22
77	3,85	4,27
78	3,90	4,33
79	3,95	4,38
80	4,00	4,44
81	4,05	4,50
82	4,10	4,55
83	4,15	4,61
84	4,20	4,66
85	4,25	4,72
86	4,30	4,77
87	4,35	4,83
88	4,40	4,88
89	4,45	4,94
90	4,50	5,00

Dosage à Atteindre	
Gramme	ml
7,60	8,44
7,70	8,55
7,80	8,66
7,90	8,77
8,00	8,88
8,10	8,99
8,20	9,10
8,30	9,21
8,40	9,32
8,50	9,44
8,60	9,55
8,70	9,66
8,80	9,77
8,90	9,88
9,00	9,99



Dosage journalier DE BASE en grammes ou en millilitres pour le PROTOCOLE – 2 - DOSAGE DE BASE



PROTOCOLE 2 DOSAGE DE BASE de 91kg à 120kg



Poids Kg	Dosage de départ	
	Gramme	ml
91	4,55	5,05
92	4,60	5,11
93	4,65	5,16
94	4,70	5,22
95	4,75	5,27
96	4,80	5,33
97	4,85	5,38
98	4,90	5,44
99	4,95	5,49
100	5,00	5,55
101	5,05	5,61
102	5,10	5,66
103	5,15	5,72
104	5,20	5,77
105	5,25	5,83

Dosage à Atteindre	
Gramme	ml
9,10	10,10
9,20	10,21
9,30	10,32
9,40	10,43
9,50	10,55
9,60	10,66
9,70	10,77
9,80	10,88
9,90	10,99
10,00	11,10
10,10	11,21
10,20	11,32
10,30	11,43
10,40	11,54
10,50	11,66

Poids Kg	Dosage de départ	
	Gramme	ml
106	5,30	5,88
107	5,35	5,94
108	5,40	5,99
109	5,45	6,05
110	5,50	6,11
111	5,55	6,16
112	5,60	6,22
113	5,65	6,27
114	5,70	6,33
115	5,75	6,38
116	5,80	6,44
117	5,85	6,49
118	5,90	6,55
119	5,95	6,60
120	6,00	6,66

Dosage à Atteindre	
Gramme	ml
10,60	11,77
10,70	11,88
10,80	11,99
10,90	12,10
11,00	12,21
11,10	12,32
11,20	12,43
11,30	12,54
11,40	12,65
11,50	12,77
11,60	12,88
11,70	12,99
11,80	13,10
11,90	13,21
12,00	13,32





Les 3 Protocoles de prise orale de DMSO à 70% 14/18

Protocole - 3 - DOSAGE RESERVÉ AUX PATHOLOGIES D'URGENCE

0.1 gramme (zéro, un gramme) de DMSO à 70%
par kilo de poids corporel.



Exemple : une personne pesant 55 kilos x 0.1 gramme de DMSO à 70% = 5.5 grammes par jour. Augmentez doucement par palier, afin d'arriver à la dose journalière de 0,5 gramme (zéro, cinq gramme) qui vous correspond, en restant bien au-dessous de la dose de 1 gramme par kilo de poids corporel et par jour.



Dosage journalier en grammes ou en millilitres pour le PROTOCOLE – 3 – Dosage réservé aux Pathologies d'Urgence



PROTOCOLE 3
DOSAGE PATHOLOGIES D'URGENCE
de 1kg à 30kg



Poids Kg	Dosage de départ	
	Gramme	ml
1	0,10	0,11
2	0,20	0,22
3	0,30	0,33
4	0,40	0,44
5	0,50	0,56
6	0,60	0,67
7	0,70	0,78
8	0,80	0,89
9	0,90	1,00
10	1,00	1,11
11	1,10	1,22
12	1,20	1,33
13	1,30	1,44
14	1,40	1,55
15	1,50	1,67

Dosage à Atteindre	
Gramme	ml
0,50	0,56
1,00	1,11
1,50	1,67
2,00	2,22
2,50	2,78
3,00	3,33
3,50	3,89
4,00	4,44
4,50	5,00
5,00	5,55
5,50	6,11
6,00	6,66
6,50	7,22
7,00	7,77
7,50	8,33

Poids Kg	Dosage de départ	
	Gramme	ml
16	1,60	1,78
17	1,70	1,89
18	1,80	2,00
19	1,90	2,11
20	2,00	2,22
21	2,10	2,33
22	2,20	2,44
23	2,30	2,55
24	2,40	2,66
25	2,50	2,78
26	2,60	2,89
27	2,70	3,00
28	2,80	3,11
29	2,90	3,22
30	3,00	3,33

Dosage à Atteindre	
Gramme	ml
8,00	8,88
8,50	9,44
9,00	9,99
9,50	10,55
10,00	11,10
10,50	11,66
11,00	12,21
11,50	12,77
12,00	13,32
12,50	13,88
13,00	14,43
13,50	14,99
14,00	15,54
14,50	16,10
15,00	16,65



Dosage journalier en grammes ou en millilitres pour le PROTOCOLE – 3 – Dosage réservé aux Pathologies d'Urgence



PROTOCOLE 3

DOSAGE PATHOLOGIES D'URGENCE

de 31kg à 60kg



Poids	Dosage de départ	
Kg	Gramme	ml
31	3,10	3,44
32	3,20	3,55
33	3,30	3,66
34	3,40	3,77
35	3,50	3,89
36	3,60	4,00
37	3,70	4,11
38	3,80	4,22
39	3,90	4,33
40	4,00	4,44
41	4,10	4,55
42	4,20	4,66
43	4,30	4,77
44	4,40	4,88
45	4,50	5,00

Dosage à Atteindre	
Gramme	ml
15,50	17,21
16,00	17,76
16,50	18,32
17,00	18,87
17,50	19,43
18,00	19,98
18,50	20,54
19,00	21,09
19,50	21,65
20,00	22,20
20,50	22,76
21,00	23,31
21,50	23,87
22,00	24,42
22,50	24,98

Poids	Dosage de départ	
Kg	Gramme	ml
46	4,60	5,11
47	4,70	5,22
48	4,80	5,33
49	4,90	5,44
50	5,00	5,55
51	5,10	5,66
52	5,20	5,77
53	5,30	5,88
54	5,40	5,99
55	5,50	6,11
56	5,60	6,22
57	5,70	6,33
58	5,80	6,44
59	5,90	6,55
60	6,00	6,66

Dosage à Atteindre	
Gramme	ml
23,00	25,53
23,50	26,09
24,00	26,64
24,50	27,20
25,00	27,75
25,50	28,31
26,00	28,86
26,50	29,42
27,00	29,97
27,50	30,53
28,00	31,08
28,50	31,64
29,00	32,19
29,50	32,75
30,00	33,30



Dosage journalier en grammes ou en millilitres pour le PROTOCOLE – 3 – Dosage réservé aux Pathologies d'Urgence



PROTOCOLE 3 DOSAGE PATHOLOGIES D'URGENCE de 61kg à 90kg



Poids Kg	Dosage de départ	
	Gramme	ml
61	6,10	6,77
62	6,20	6,88
63	6,30	6,99
64	6,40	7,10
65	6,50	7,22
66	6,60	7,33
67	6,70	7,44
68	6,80	7,55
69	6,90	7,66
70	7,00	7,77
71	7,10	7,88
72	7,20	7,99
73	7,30	8,10
74	7,40	8,21
75	7,50	8,33

Dosage à Atteindre	
Gramme	ml
30,50	33,86
31,00	34,41
31,50	34,97
32,00	35,52
32,50	36,08
33,00	36,63
33,50	37,19
34,00	37,74
34,50	38,30
35,00	38,85
35,50	39,41
36,00	39,96
36,50	40,52
37,00	41,07
37,50	41,63

Poids Kg	Dosage de départ	
	Gramme	ml
76	7,60	8,44
77	7,70	8,55
78	7,80	8,66
79	7,90	8,77
80	8,00	8,88
81	8,10	8,99
82	8,20	9,10
83	8,30	9,21
84	8,40	9,32
85	8,50	9,44
86	8,60	9,55
87	8,70	9,66
88	8,80	9,77
89	8,90	9,88
90	9,00	9,99

Dosage à Atteindre	
Gramme	ml
38,00	42,18
38,50	42,74
39,00	43,29
39,50	43,85
40,00	44,40
40,50	44,96
41,00	45,51
41,50	46,07
42,00	46,62
42,50	47,18
43,00	47,73
43,50	48,29
44,00	48,84
44,50	49,40
45,00	49,95



Dosage journalier en grammes ou en millilitres pour le PROTOCOLE – 3 – Dosage réservé aux Pathologies d'Urgence



PROTOCOLE 3 DOSAGE PATHOLOGIES D'URGENCE de 91kg à 120kg



Poids Kg	Dosage de départ		→	Dosage à Atteindre		→	Poids Kg	Dosage de départ		→	Dosage à Atteindre	
	Gramme	ml		Gramme	ml			Gramme	ml		Gramme	ml
91	9,10	10,10	→	45,50	50,51	→	106	10,60	11,77	→	53,00	58,83
92	9,20	10,21	→	46,00	51,06	→	107	10,70	11,88	→	53,50	59,39
93	9,30	10,32	→	46,50	51,62	→	108	10,80	11,99	→	54,00	59,94
94	9,40	10,43	→	47,00	52,17	→	109	10,90	12,10	→	54,50	60,50
95	9,50	10,55	→	47,50	52,73	→	110	11,00	12,21	→	55,00	61,05
96	9,60	10,66	→	48,00	53,28	→	111	11,10	12,32	→	55,50	61,61
97	9,70	10,77	→	48,50	53,84	→	112	11,20	12,43	→	56,00	62,16
98	9,80	10,88	→	49,00	54,39	→	113	11,30	12,54	→	56,50	62,72
99	9,90	10,99	→	49,50	54,95	→	114	11,40	12,65	→	57,00	63,27
100	10,00	11,10	→	50,00	55,50	→	115	11,50	12,77	→	57,50	63,83
101	10,10	11,21	→	50,50	56,06	→	116	11,60	12,88	→	58,00	64,38
102	10,20	11,32	→	51,00	56,61	→	117	11,70	12,99	→	58,50	64,94
103	10,30	11,43	→	51,50	57,17	→	118	11,80	13,10	→	59,00	65,49
104	10,40	11,54	→	52,00	57,72	→	119	11,90	13,21	→	59,50	66,05
105	10,50	11,66	→	52,50	58,28	→	120	12,00	13,32	→	60,00	66,60





PASSEZ D'UN TABLEAU A L'AUTRE... 1/3



Pour mener à bien une cure de **DMSO** en prise orale, il faut d'abord en respecter ses règles. Lui laisser aussi son temps d'action, car plusieurs mois sont parfois nécessaires pour atteindre le but final recherché, même si dès les premières prises, un réel soulagement de la douleur et autres symptômes sont ressentis.

Un autre point important, est de ne pas rester sous-dosé en quantité journalière de DMSO. Si votre corps ne reçoit pas assez de principes actifs de DMSO, votre cure risque fort de traîner en longueur, et de s'étirer dans le temps, et que vous ne puissiez pas non plus bénéficier de ses différents potentiels.

Question sans réponse... en mini dose, le DMSO peut-il jouer son rôle de super chélateur?

Pour mémoire, dans de nombreux pays d'Amérique du Sud qui utilisent le **DMSO** en prise orale depuis plusieurs décennies, voici les prescriptions des médecins à leurs patients : « **démarrez par une cuillère à soupe, et vous pouvez aller jusqu'à cinq cuillères à soupe par jour...** ». Une cuillère à soupe a une contenance de 10 ml !



PASSEZ D'UN TABLEAU A L'AUTRE... 2/3



En fonction de l'objectif fixé, il est préconisé de passer d'un tableau à l'autre. Une fois le dosage maximal du premier tableau atteint, poursuivez l'augmentation de la dose en suivant les indications du deuxième tableau, puis du troisième, afin d'atteindre progressivement la dose maximale, déterminée par vos soins.

Dès que vous démarrez le "**Dosage de Départ**" et atteignez le "**Dosage à Atteindre**" dans le premier tableau que vous avez sélectionné, il est impératif de passer au tableau suivant, continuant ainsi votre progression de manière fluide. En effet, il est **déconseillé** de maintenir des doses minimales afin de bénéficier pleinement du potentiel optimal du **DMSO**.

Exemple : Prenons le cas d'une personne de 60 kilos, ultra-réactive à toute nouvelle thérapeutique absorbée. Tout naturellement, elle choisira le Tableau Rose : **PROTOCOLE - 1 - ANIMAUX/ENFANTS/PERSONNES SENSIBLES**. Elle débutera donc sa première prise orale quotidienne de **DMSO à 70%** à 0,67 millilitres, et restera à ce dosage le temps qu'il lui faudra pour augmenter ses nouvelles prises. Au bout d'un temps, déterminé par elle, elle augmentera de façon douce et fluide ses nouvelles prises, jusqu'à atteindre 3,33 millilitres par jour, qui est le dosage maximum «**Dosage à Atteindre**» du Tableau Rose, **PROTOCOLE -1- ANIMAUX/ENFANTS/PERSONNES SENSIBLES**.



PASSEZ D'UN TABLEAU A L'AUTRE... 3/3



À ce stade, il serait maintenant nécessaire de passer au tableau suivant, le Tableau Bleu, dénommé "**PROTOCOLE – 2 - DOSAGE DE BASE**". Pour un poids de 60 kilos, le tableau bleu préconise un "**Dosage de Départ**" de 3,33 millilitres. La personne devra prendre le temps nécessaire pour atteindre le "**Dosage à Atteindre**" de 6,66 millilitres selon ce même tableau.

Une fois ce dosage atteint, en fonction de son objectif thérapeutique et de sa "pathologie", elle devra progresser vers le Tableau Rouge "**PROTOCOLE – 3 – Dosage réservé aux Pathologies d'Urgence**". En tenant compte de son poids, le Tableau Rouge suggère un "**Dosage de Départ**" de 6,66 millilitres. Pour le "**Dosage à Atteindre**" indiqué dans ce dernier tableau et adapté à son poids corporel, elle devra viser la dose quotidienne normale de 33,30 millilitres (à prendre en deux ou trois prises par jour).

Si la personne estime qu'elle est très stable et soulagée à 25 millilitres de **DMSO à 70%** par jour, que ses symptômes ont disparu, et que ce dosage lui convient parfaitement, alors elle n'est pas tenue d'atteindre le dosage maximal du Tableau Rouge.

Il est important de souligner que l'ensemble des douze tableaux, représentant les trois Protocoles, constitue simplement un **GUIDE D'UTILISATION DU TRAITEMENT EN PRISE ORALE DU DMSO À 70%**. Son objectif est juste de prévenir les crises de guérison.

Prise orale du DMSO à 70%, Comment procéder?

Déterminez votre protocole en fonction de votre sensibilité ou de votre pathologie

- **Protocole 1** ; **Protocole 2**; **Protocole 3** -



Déterminez dans le protocole sélectionné, votre poids.



Munissez-vous de :

- votre flacon en verre ambré contenant votre **DMSO dilué à 70%**.
- d'une balance de précision et d'un petit contenant supportant le **DMSO à 70%**.
- d'une seringue médicale (achetée en pharmacie ou sur un site vendant du matériel médical).
- d'une pipette en verre, avec la tétine en silicone.



Préparez votre balance, votre contenant, prélevez quelques millilitres dans votre bouteille de **DMSO à 70%** et versez en goutte à goutte, dans votre petit contenant, la quantité dont vous avez besoin pour votre prise.

Versez la quantité de **DMSO à 70%** pesée dans un verre, mélangez avec le liquide choisit et buvez **rapidement** votre prise quotidienne.

Au début, ce système semble très rébarbatif, mais au fil des prises et de l'augmentation de votre dosage, l'habitude venant, vous pourrez ne plus avoir besoin de peser. Vous prélèverez alors vos doses directement à la pipette ou à la seringue, ou comme moi à la cuillère à soupe.

Désolée du côté très scolaire de cette page...



Prise orale de **DMSO à 70%**

Récapitulatif : Il est possible de débiter la prise orale de **DMSO à 70%** à 0.01 gramme, par poids/kilo/jour, de monter doucement par palier. Attention, chaque changement d'étape peut prendre plusieurs jours jusqu'à atteindre 0.05 gramme, puis en respectant plusieurs nouveaux paliers, sur plusieurs semaines, d'arriver à 0.1 gramme, par kilo de poids corporel.

Ce sont vos réactions corporelles, et seulement elles, qui déterminent le changement de palier (dosage). Quelques temps plus tard, passer à la dose de 0.5 gramme. Cette montée graduelle dans les dosages peut s'effectuer sur plusieurs semaines, et ainsi éviter la crise de détoxication et ses inconforts.



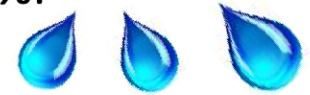
Les premières prises orales de **DMSO à 70%** doivent s'effectuer en une prise unique par jour. Lorsqu'on observe une bonne tolérance, on augmente doucement le dosage (**voir tableaux ci-dessus**) puis, on divise sa dose quotidienne en deux prises; la première le matin (à jeun ou pas), la seconde dose 1h30 à 2 heures avant le coucher (le **DMSO** étant diurétique...). Durant les premiers jours de prises, il est préférable de laisser une douzaine d'heures entre la première et la seconde prise journalière.

Pour les personnes qui aborderont les dosages au-delà de 20 grammes (normalement réservés aux pathologies lourdes ou chroniques...), afin d'éviter une légère irritation du pharynx, il ne faut alors plus diviser sa dose quotidienne, en deux, mais en trois prises!⁶⁵



Prise orale de **DMSO** à 70%

L'eau et le **DMSO** exercent mutuellement une attirance l'un pour l'autre. Les scientifiques parlent de «couple d'amour moléculaire». Afin de permettre au **DMSO** à 70% de circuler et de bien fonctionner dans le corps, il est toujours recommandé de boire suffisamment d'eau pendant et entre les prises de **DMSO** à 70%.



Le **DMSO** a un goût amer. Le **DMSO** étant plus lourd (dense) que l'eau, il tombera toujours au fond du verre. Il est donc préconisé de mettre en premier le **DMSO** à 70% au fond du verre, de rajouter votre liquide et de **boire immédiatement**.

Le **DMSO** à 70% peut être mélangé avec de l'eau, du thé, des tisanes, du jus de fruit, du jus de légume, du thé «corsé», ou des smoothies, etc.



!!! N'utilisez jamais de cuillère en plastique !!!



Le **DMSO à 70% par voie orale, doit être pris avec au moins 200/250 ml de liquide (eau ou jus). Si la prise orale de **DMSO** à 70% n'est pas mélangée avec suffisamment de liquide, cela pourrait provoquer une déshydratation dans le tube digestif!**



Prise orale de DMSO à 70%



Pour mémoire, le **DMSO** est un solvant! Il peut être conseillé pour les personnes ayant une sensibilité dentaire ou de nombreux travaux de dentisterie en bouche, d'absorber leurs doses quotidiennes de **DMSO à 70%** avec une paille en verre transparent ou bien encore, une paille en silicone (pas une paille en plastique...).

Durant votre «cure» de **DMSO à 70%**, pensez à boire deux à trois verres d'eau supplémentaires quotidiennement.



Eux aussi peuvent bénéficier du DMSO en prise orale !



L'ensemble du monde animal peut, lui aussi bénéficier en prise orale, ou en application externe, des formidables propriétés du **DMSO**.

**Rendez-vous sur YouTube, sur la
Chaîne DMSO pour Tous !**



CONCLUSION



*Le **DMSO** fait irruption dans ma vie durant l'été 2021. Pourtant confiné au-delà de nos frontières depuis des décennies, j'ignore encore comment je l'ai attrapé! Malgré de nombreux efforts, et une lutte acharnée, je ne parviens pas à m'en débarrasser et je vais, petit à petit, malgré moi, contaminer tout mon entourage. Peut être suis-je le Patient Zéro?*

*Diméthylsulfoxyde **DMSO**, son nom en fait trembler plus d'un. L'hiver 2021, une cinéaste amatrice française, parvient enfin à le filmer... la diffusion pourtant confidentielle de cette vidéo, va, à son tour, infecter de plus en plus de personnes. Soyez prudent, sa contamination peut aussi passer par un simple visuel. Au premier contact et en quelques minutes, vous risquez de tomber sous son emprise. Il vous sera alors impossible de l'évincer de votre vie tant il est redoutable d'efficacité.*

L'épidémie démarre et se répand dans tous les pays francophones. J'ignore si à cause de lui, nous passerons de l'épidémie à la pandémie...

Ce que je sais, de source sûre, c'est que pour les personnes infectées, nous allons devoir apprendre à vivre avec!



fifo

Ce Guide d'Utilisation n'a qu'un but purement informationnel. Le canal Telegram : https://t.me/DMSO_pour_TOUS, Cassou Net, son administratrice et fifo, auteure de ce Guide d'Utilisation pour la Prise Orale du DMSO et propriétaire de ce canal, ne peuvent en aucun cas et d'aucune manière, être tenues pour responsables de l'utilisation externe ou la prise interne du remède appelé DMSO.

Version 2/ Février 2024

Merci de l'aide apportée, avec la plus grande gentillesse, par Charlie mimi, Valkory, Ma'y, Isa07, et MaDouce.

