



MODE D'EMPLOI DU D.M.S.O.

EN APPLICATION **EXTERNE**



VERSION 4

Canal Telegram DMSO pour Tous: https://t.me/DMSO_pour_TOUS

fifo



SOMMAIRE



Sommaire	P. 2
Introduction Personnelle	P. 3
Test de Compatibilité/Test de Tolérance	P. 4
Résultat d'un test d'intolérance	P. 5
Bref résumé de ce qu'est le DMSO	P. 6
Propriétés du DMSO	P. 7 et 8
Contre indications au DMSO.....	P. 9 à 12
Le DMSO et ses lois.....	P. 13
Stockage du DMSO.....	P. 14 à 20
Déterminer sa dilution de DMSO.....	P. 21 à 28
Deux Exceptions.....	P. 29 et 30
Dilution du DMSO.....	P. 31 et 32
Effets indésirables du DMSO en utilisation externe.....	P. 33 et 34
Album photos erreurs d'application du DMSO.....	P. 35 à 44
Quatre méthodes d'application du DMSO.....	P. 45 à 48
Ne pas appliquer le DMSO avec la main.....	P. 49
Ne jamais appliquer de DMSO Sur les Cellules Cancéreuses de Surface	P. 50
Bref résumé de ce qu'est la Gomme d'Adragante	P. 51 à 55
Les qualités du Gel d'Adragante.....	P. 56 à 59
Fabriquer son Gel de DMSO à la poudre de Gomme d'Adragante	P. 60 à 63
Nouvelle Découverte, Gel de DMSO/S.O.L.	P. 64
Fabriquer son Gel de CDS à la poudre de Gomme d'Adragante	P. 65 et 66
Application Mille-Feuilles.....	P. 67 à 70
Irritation Locale.....	P. 71
Application du DMSO (voir aussi application Mille-Feuilles)...	P. 72 à 75
Post Scriptum.....	P.76
Nos amis les Animaux.....	P. 77
Informations & Remerciements	P. 78



Ce mode d'emploi* a été créé pour vous, ma famille de sang et famille de cœur, afin de vous éviter quelques malencontreuses erreurs... et de vous faciliter l'utilisation externe de ce magnifique remède qu'est le **DMSO**.

*Ce mode d'emploi est une compilation de cinq livres (voir dans la biblio du **Canal DMSO** sur Telegram), d'une longue recherche dans la grande bibliothèque qu'est Internet, des retours d'expériences et de ma pratique.

Pour mémoire, souvenez-vous que je ne suis ni médecin, ni pharmacien, ni pharmacologue, ni chimiste et ne fais pas partie du corps médical, je ne viens vous raconter ici, que mon expérience, ma pratique et vous faire découvrir ma passion.

Avec toute ma tendresse **fifo**

TEST DE COMPATIBILITÉ AVEC LE DMSO

AVANT TOUTE UTILISATION DE DMSO EN EXTERNE !

Effectuez un test de tolérance

Celui-ci s'effectue en appliquant une solution de **DMSO à 70%** sur une peau propre, dans le pli intérieur, du coude. Pour ce faire, on utilise un coton-tige en bambou.



On observe cette zone pendant 24 heures, au minimum.

En cas de réactions allergiques persistantes, exemple : une formation quasi immédiate, ou apparaissant dans les 24 heures, de boutons, de papules, pustules ou cloques, ou encore si la rougeur dépasse nettement la zone d'application, si des douleurs surviennent dans la zone hépatique ou d'autres phénomènes désagréables, **Il est conseillé alors de ne pas utiliser le DMSO ! (voir photo page 5)**

RÉSULTAT DU TEST DE TOLÉRANCE



Cette personne a fait le test de compatibilité avec le **DMSO**, à la 23ème heure (**la durée du test est de 24 heure...**), son corps s'est couvert de toutes petites pustules. Preuve que son corps ne saura pas métaboliser le **DMSO**. Il est important de comprendre que même si ce phénomène est vraiment rare, il existe. Nous n'insisterons donc jamais assez, pour qu'avant toute utilisation, en externe ou en interne, vous preniez le temps d'effectuer le test de compatibilité avec le **DMSO**! *Domage que cette photo, ne soit pas de meilleure qualité...*



Bref résumé de ce qu'est le DMSO



DMSO ou diméthylsulfoxyde.



Le **DMSO** est un solvant organique soufré, produit par l'industrie du bois. C'est un dérivé de la pulpe de bois qui sert à la fabrication du papier kraft. **Ce solvant a un très faible niveau de toxicité sur l'espèce humaine, animale et végétale.**

Le **DMSO** est fabriqué selon quatre grades différents : industriel, vétérinaire, pharmaceutique et médical. Afin d'éviter tous résidus chimiques, il est préférable d'utiliser la version pharmaceutique. La qualité pharmaceutique est normalement inodore et incolore, elle est **certifiée par la Pharmacopée Européenne sous l'abréviation Ph. Eur.** Les qualités industrielles du **DMSO** qui contiennent du DMS, dégagent une odeur désagréable.

Le **DMSO** est un liquide incolore, inodore (selon sa qualité), fortement hygroscopique (il absorbe l'humidité de l'air), il est donc utile de toujours surveiller la fermeture du bouchon de votre flacon.



Propriétés du DMSO ^{1/2}



Le DMSO possède de très nombreuses propriétés.

Il semble que le **DMSO** puisse s'attaquer à la maladie elle-même plutôt qu'à ses seuls symptômes...

Il est **analgésique/antalgique** (bloque la douleur), **anti-inflammatoire puissant** (réduit l'inflammation), **décongestionnant** (décongestionne), **bactériostatique** (capable d'inhiber la multiplication des bactéries sans les tuer), **microbicide** (tue les microbes) il combat les **infections virales et fongiques**, il est aussi **germicide** (capable de tuer certains germes).

Le **DMSO** accélère la **cicatrisation des plaies**, **calme le système nerveux central**, **soutient le système immunitaire**; il a une **action vasodilatatrice** (qui permet de dilater les vaisseaux sanguins) et **myorelaxante** (relaxe les muscles), et de bien nombreuses autres propriétés.



Le DMSO n'a pas été testé par la voie inhalatoire.



Propriétés du DMSO ^{2/2}



«Les patients souffrant de douleur chronique doivent généralement appliquer la substance pendant 6 semaines avant de voir des changements, mais beaucoup rapportent un soulagement à un niveau qu'ils n'ont pu obtenir par aucun autre moyen. En général, plus le degré de chronicité du trouble est élevé, plus l'utilisation du **DMSO** dans la durée sera nécessaire pour obtenir un soulagement» (Steinberg, 1967).

«Une réponse positive peut être observée dans les 5 à 20 minutes et dure généralement entre 4 et 6 heures» (Steinberg, 1967).

«Le DMSO est connu pour être l'une des substances les moins toxiques en biologie»(Parcell, 2002).



Contre-indications aux Applications



de DMSO

La grossesse et l'allaitement: Il n'existe pas assez d'informations fiables sur la sécurité du DMSO en cas de grossesse et d'allaitement.



Peu d'études ont été réalisées sur les enfants.



Évitez d'appliquer du DMSO avant d'aller nager dans une piscine chlorée.



Personnes allergiques au soufre (les sulfamides)



Le lavement rectal au DMSO est fortement déconseillé.



Contre-indications aux Applications

de DMSO

Si vous avez des prothèses en silicone ou avez reçu des injections de Botox, vous ne devez pas utiliser le DMSO sur les zones ou les tissus concernés.



A cause de son aspect transporteur, n'effectuez pas d'application externe de DMSO sur les zones tatouées.



Si votre chevelure a été colorée ou décolorée à base de produits chimiques, n'utilisez pas de DMSO sur votre crâne.



Ne manipulez pas ou n'appliquez pas de DMSO sur vos mains, en ayant les ongles vernis. Otez vos bijoux, sur la zone d'application.



Contre-indications aux Applications

de DMSO

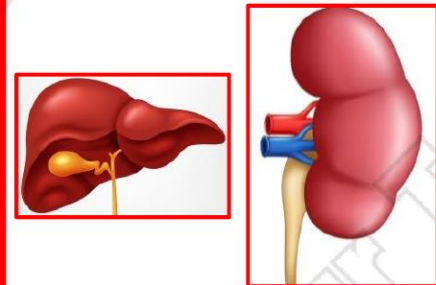
Il est impératif de s'abstenir d'appliquer du DMSO sur une piqûre ou une morsure contenant du venin.



L'alcool et le DMSO ne sont pas compatibles. Évitez la consommation de bière, de vin ou même de Teinture Mère en même temps que le DMSO. Le DMSO a la capacité de potentialiser l'effet de l'alcool absorbé, ce qui peut entraîner un risque de coma éthylique, même avec de très petites doses ou pourcentage d'alcool.



Le Diméthylsulfoxyde DMSO étant principalement métabolisé par le foie puis les reins, il peut être déconseillé aux personnes souffrant de problèmes rénaux ou hépatiques de l'appliquer sur de grandes zones corporelles.





Contre-indications aux Applications

— de DMSO —

Il est vivement déconseillé d'utiliser le DMSO sans protection pour les mains, quel que soit son degré de dilution !



Étant donné la capacité transdermique du DMSO, il est impératif de maintenir une propreté absolue sur la zone corporelle où vous envisagez son application, y compris le cuir chevelu. Cette propreté doit être scrupuleuse, excluant même les souillures invisibles à l'œil nu. Voir le Protocole Mille-Feuille.



Après que le DMSO ait séché, il est conseillé de graisser votre peau. Dans ce cas, veillez à n'utiliser qu'un produit biologique, dépourvu de toute substance chimique.





Le **DMSO** et ses lois



Le DMSO 99,99% ne doit jamais être utilisé pur.

Le DMSO ne doit jamais être dilué avec de l'alcool.

Avant tout emploi de DMSO, vous devez effectuer un test de tolérance! (page 5).

Avant toute application, vous devez déterminer la dilution dont vous avez besoin en effectuant un **E.S.C.A.L.** précis.

- Etat de Santé + Carnation + Âge + Localisation -



Le DMSO, quelle que soit sa dilution, ne doit jamais être appliqué avec les mains.

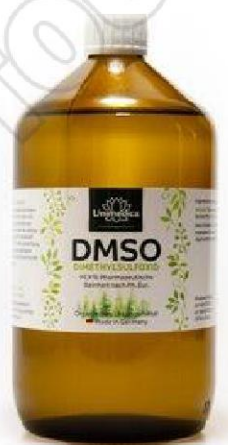
Avant toute application externe de DMSO, vous devez préalablement avoir nettoyé la zone à traiter, car en tant que solvant transdermique (absorption par les pores de la peau), le DMSO va entraîner dans votre sang les toxines présentes sur votre peau !



Stockage du DMSO ^{1/7}



NE PAS RÉFRIGÉRER



NE PAS RÉFRIGÉRER



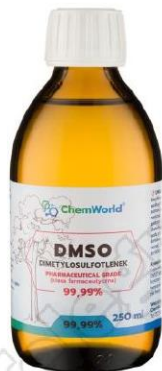
Votre **DMSO** doit être stocké à la verticale, au sec, à l'abri de la lumière, dans un contenant hermétiquement clos, éloigné de toute source inflammable. **Le DMSO cristallise en dessous de 18,3 °C**. Il est à conserver à température ambiante (**ne pas le mettre au réfrigérateur**). En cas de cristallisation, réchauffez le à l'eau chaude (surtout pas au four à micro-ondes...).

Fortement hygroscopique (il absorbe l'humidité de l'air), il est donc utile de toujours surveiller la fermeture du bouchon de votre flacon.

Stockage & Conservation du DMSO ^{2/7}



Étant donné que le **DMSO** pur se solidifie (cristallise) à une température de 18,3 °C, rendant momentanément son utilisation impossible, il est recommandé de transférer une petite portion dans un flacon de plus petite taille. Ce dernier peut être conservé dans la pièce la plus chaude de votre logement. Une autre astuce consiste à envelopper ce flacon plus petit de **DMSO** pur dans une chaussette ou un sac isotherme afin d'éviter sa cristallisation, garantissant ainsi une disponibilité immédiate en cas d'urgence.





Stockage du DMSO ^{3/7}



Sous sa forme pure (99.99%), le DMSO peut être conservé indéfiniment. Sous sa forme diluée, le DMSO, peut se conserver durant plusieurs années.

Pur ou dilué, le DMSO ne se conserve jamais au réfrigérateur...

Le gel de DMSO ne se conserve pas au frais, juste à l'abri de la lumière.



**LE DMSO pur
ou dilué, ne
se conserve
jamais au
réfrigérateur !
Juste à l'abri
de la lumière.**



Stockage du DMSO 5/7



Le verre est le contenant à privilégier. L'aluminium et l'acier inoxydables peuvent eux aussi être mis au contact du **DMSO**. Les deux contenants plastiques les plus aptes à recevoir le **DMSO** sont ceux qui portent les codes : **HDPE** et **PP**. Voir les codes ci-dessous.



HDPE

HDPE



PP

PP

⊘ **Le cuivre, l'acier ordinaire, différents métaux, le zinc, le caoutchouc naturel et de nombreuses matières plastiques sont à éviter.** ⊘





Stockage du DMSO 6/7

fisherbrand

Compatibilité chimique des matériaux des flacons et des dispositifs de fermeture

E - Pas de dommages après 30 jours d'exposition constante






G - Peu ou pas de dommages après 30 jours d'exposition constante.

F - Certains effets après 7 jours d'exposition constante.

N - Des dommages immédiats peuvent se produire. Non recommandé pour une utilisation en continu.

S - Surface.

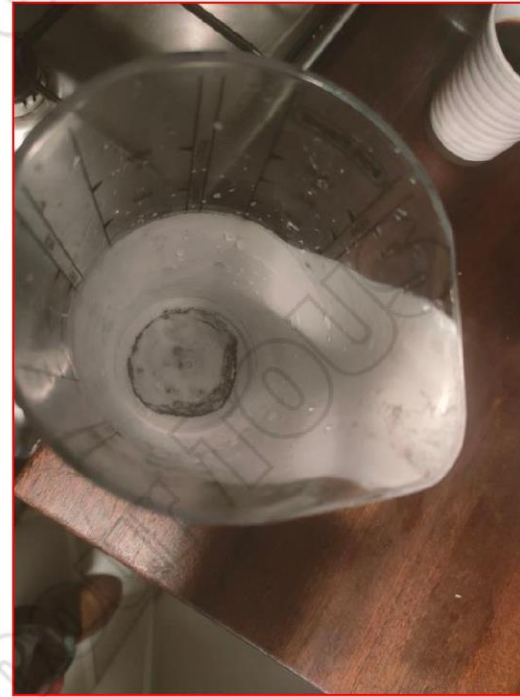
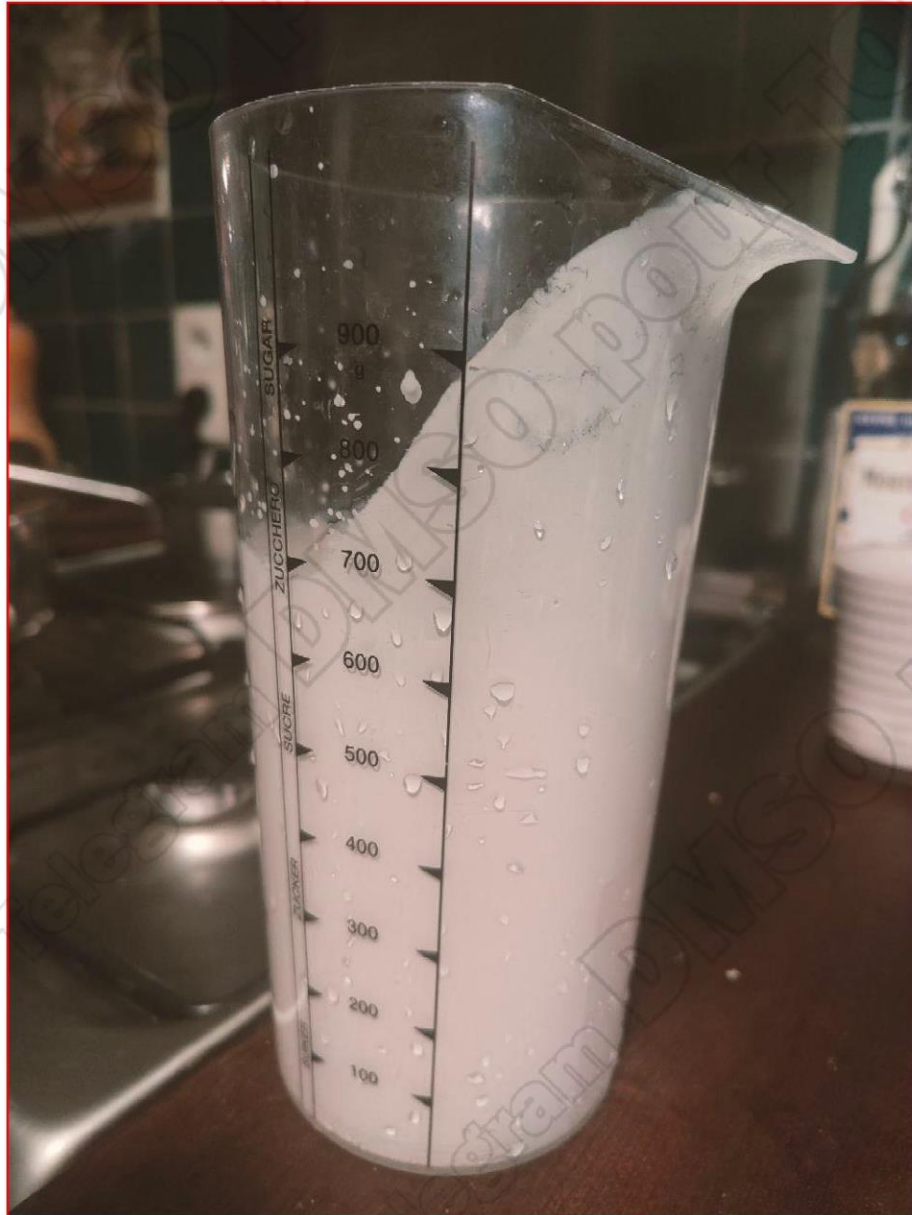
La première lettre de chaque paire s'applique aux conditions de température minimale ; la deuxième lettre s'applique aux conditions de température maximale.

Composés	PEBD *	HDPE	PP	PTFE	TPX**	Verre -
Diméthylsulfoxyde (DMSO)	EE	EE	EE	EE	EE	EE
	 PEBD LDPE	 HDPE	 PP	 PTFE		 Verre Ambré

Meilleure durabilité et sécurité dans le temps sont les contenants en matière HDPE (code 2), PP (code 5) et Verre ambré.

PEBD * (LDPE en anglais pour low density polyethylene).

TPX polyméthylpentène** (de sigle PMP ou TPX) est un polymère thermoplastique de la famille des polyoléfines. Son nom dans la nomenclature IUPAC est poly(4-méthylpent-1-ène).



**RÉSULTAT SUR UN
CONTENANT
EN PLASTIQUE,
NON ADAPTÉ
AU DMSO...**



Déterminer sa dilution de DMSO ^{1/6}

*«Lors d'études, nous avons observé que l'application dite topique de **DMSO** était plus compliquée qu'on ne le croyait. En raison de la possibilité d'une irritation de la peau, qui intervient presque toujours pendant le traitement. La concentration de **DMSO** doit donc être adaptée à chaque patient, même si la concentration de **DMSO** doit être plus faible». Scherbeletal /1965*

Devant le nombre d'effets indésirables qui me sont rapportés et qui, invariablement, sont dus à des erreurs de dilution, j'ai mis au point un pense-bête **E.S.C.A.L.** qui peut, en le mettant en pratique, permettre à chacun d'adapter la bonne dilution, en minimisant au maximum les risques. Le **D.M.S.O.** est un remède précieux mais puissant, qui doit être manipulé avec précaution.



**E.S.C.A.L. = Etat de Santé +
Carnation + Âge + Localisation**



Déterminer sa dilution de DMSO ^{2/6}

E.S.C.A.L. = Etat de Santé + Carnation + Âge + Localisation

Déterminez les 4 points suivants, afin de décider de la dilution

Etat de Santé : Déterminez l'état général de la personne qui va recevoir une application de **DMSO**. Si la personne est en état de faiblesse, c'est l'un des paramètres dont vous devrez tenir compte pour décider de votre taux de dilution.

Carnation : Déterminez sa couleur de peau, la couleur de ses cheveux et de ses yeux. Plus ses trois couleurs (peau/cheveux/yeux) tirent vers le clair, plus votre **DMSO** devra être dilué.



Âge : Les enfants et les personnes âgées ont la particularité d'avoir la peau fine, et donc souvent assez sensible, voire fragile. C'est un élément important de prise en compte pour déterminer le taux de dilution de **DMSO** adapté.

Localisation : La localisation est le dernier point important pour arriver à une dilution parfaite de votre **DMSO**. L'idée est de fractionner le corps en deux parties.

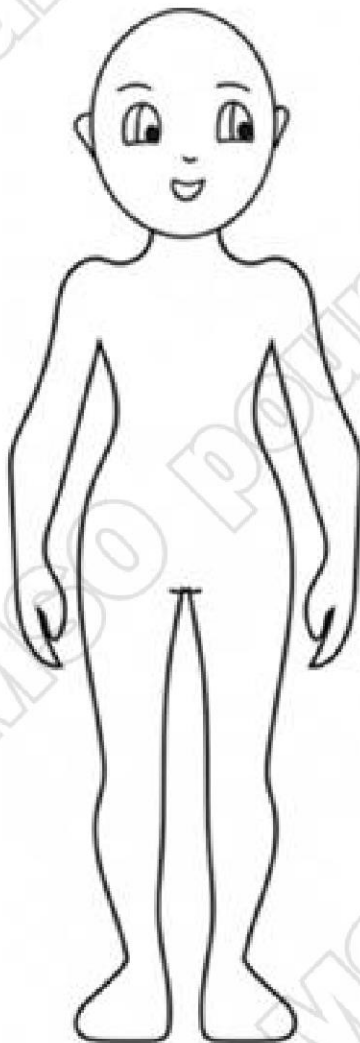


Déterminer sa dilution de DMSO ^{3/6}



En effet, selon la localisation, la peau du cou, par exemple, aura tendance à beaucoup plus réagir à l'application de **DMSO**, par exemple, que celle de la peau de la plante des pieds.

La partie supérieure allant de la zone des hanches/nombriil au sommet du crâne

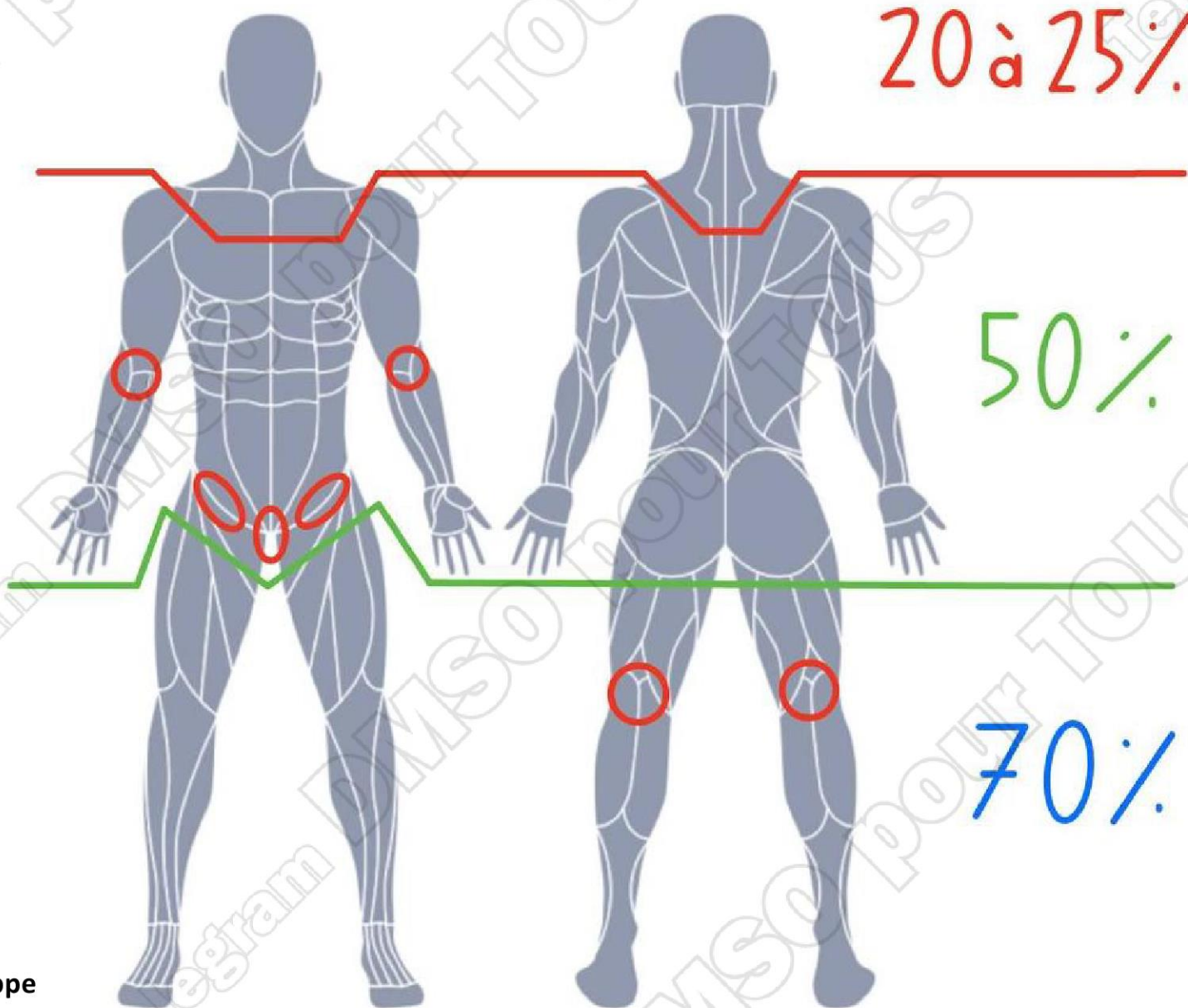


La partie inférieure allant de la zone des hanches/nombriil jusqu'à la plante des pieds





Déterminer sa dilution de DMSO



Merci à Philippe



Déterminer sa dilution de DMSO ^{5/6}



1^{er} exemple d' **E.S.C.A.L.**

Etat de Santé : épuisée; **Carnation** : peau brune; **Âge** : 76 ans; **Localisation** : cheville. Son état d'épuisement, et malgré sa peau brune, je vais plutôt tenir compte de la finesse de sa peau due à son âge et la zone douloureuse dans la partie inférieure du corps. Je vais décider d'une dilution de **DMSO** à **35/40% maximum**.

2^{ème} exemple d' **E.S.C.A.L.**

Etat de Santé : pleine forme, **Carnation** : peau claire/cheveux blonds; **Âge** : 28 ans; **Localisation** : bas du dos. Sa bonne forme physique, sa peau et cheveux clairs, son jeune âge, la zone dans la partie inférieure du corps, je vais décider d'une dilution de **DMSO** à **45/60% maximum**.





Déterminer sa dilution de DMSO ^{6/6}



3ème exemple d' **E.S.C.A.L.**

Etat de Santé : bonne forme, **Carnation**: brune/peau mâte/yeux marrons; **Âge**: 45 ans; **Localisation** : bas du cou/haut du décolleté. Malgré sa bonne forme physique, sa carnation, son âge, ce qui va déterminer la dilution sera la localisation sur une zone assez sensible. Je vais décider d'une dilution de **DMSO à 25/30% maximum.**





Prévoyez une dilution plus douce -20/25%- pour les trois zones suivantes : la nuque, l'aine ou le creux poplité (le derrière du genou).



En effet, ces zones ont une peau assez fine, et sont donc sensibles aux applications de **DMSO**. Si vous ne tenez pas compte de ces conseils, il est malheureusement probable que quelques jours après le début des premières applications, vous «héritiez» d'une belle brûlure chimique, qui mettra des semaines à cicatriser... **(voir p. 36 et 37)**. Il est préférable de toujours commencer les applications de **DMSO** avec des concentrations plus faibles, jusqu'à ce que la tolérance cutanée se développe. Vérifiez toujours s'il y a une irritation de la peau avant de passer à la concentration supérieure.



Déterminer sa dilution de DMSO ^{6/6}



Voici les dilutions les plus sécuritaires afin de minimiser au maximum les effets indésirables des applications de **DMSO** sur la peau.

Pour la **zone ascendante**, de la partie médiane du corps, hanches/nombril, la dilution peut être de 50% pour arriver au-dessus du crâne à une dilution de **DMSO de 20/25/30% maximum**. Pour le visage une dilution au-delà de 30% paraît difficilement supportable.

Pour la **zone descendante** hanche/nombril, nous augmenterons doucement notre dilution pour arriver à une dilution maximum de **DMSO à 70%** sur la zone des pieds. Il est fortement déconseillé d'utiliser du **DMSO** au-delà d'une dilution à 80%.

Trois exceptions : la peau de la nuque, de l'aîne et des creux poplités (le derrière des genoux) est très réactive à l'application du DMSO. Pour ces trois zones, il est conseillé de diluer plus encore votre DMSO.



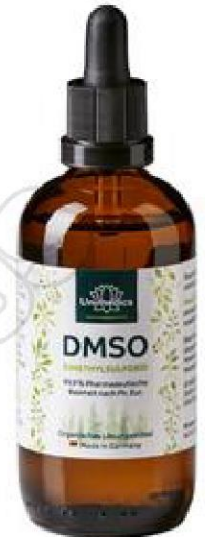


1 DES 2 EXCEPTIONS



EXCEPTION N°1, où il peut être utile d'utiliser du DMSO pur

L'**herpès labial**, aussi connu sous le nom de bouton de fièvre, est une infection virale courante causée par le virus de l'herpès simplex de type 1 (**HSV-1**).



Munissez-vous d'un **coton-tige en bambou sans colorant**, trempez-le dans du **DMSO pur**, et délicatement tamponnez la zone herpétique, **sans déborder sur la zone de peau saine**. Pensez à bien graisser une fois le **DMSO** sec. D'après les témoignages une croûte se forme, et cette thérapeutique va stopper la poussée active. Soyez précautionneux lors de l'application.



SECONDE EXCEPTION



EXCEPTION N°2, où il peut être utile d'utiliser du DMSO pur

Les cicatrices chéloïdes sont des cicatrices épaisses, surélevées et souvent rouges qui se forment à la suite d'une blessure cutanée. Elles résultent d'une surproduction de collagène pendant le processus de guérison, ce qui entraîne une croissance excessive du tissu cicatriciel.



Munissez-vous d'un **coton-tige en bambou sans colorant**, mettez y quelques gouttes de **DMSO pur**, et tamponnez délicatement la zone cicatricielle, **sans déborder sur la peau saine**. Pratiquez deux fois par jour. Pensez à bien graisser une fois le **DMSO** sec. Plus la cicatrice est ancienne plus longue sera votre cure. C'est grâce à son **activité collagénase-like** - lissage des cicatrices anciennes ou récentes, par relâchement ou dissolution du tissu collagène – que le **DMSO** peut grandement améliorer une cicatrice disgracieuse, voire douloureuse.



Dilution du DMSO ^{1/2}

matériel utile



DMSO
à
99,9%
Ph.Eur.

+



Flacon verre
ambré pipette
verre/tétine
en Silicone

+



Seringue Médicale
de
5 et 60 ml
(sans aiguille)

+



Eau
déminéralisée
ou distillée



Dilution du DMSO ^{2/2}

Le DMSO 99,99% ne doit jamais être utilisé pur

Une fois déterminée la dilution dont vous avez besoin en effectuant un **E.S.C.A.L.** et en sachant ce que votre peau pourra supporter.

- Etat de Santé + Carnation + Âge + Localisation -
(voir définition page 22)

la dilution du DMSO est simple à réaliser.

Exemple : je veux fabriquer 100ml de DMSO à 35%.

1°) Je prélève dans la seringue (ou verse dans un bécher en verre) **35 ml** de **DMSO** pur (99,9%), que je verse dans ma bouteille ambrée.

2°) Je prélève dans la seringue (ou verse dans un bécher en verre) **65 ml** d'eau déminéralisée, que je verse dans ma bouteille ambrée.

3°) Le mélange des deux liquides va créer une réaction de chaleur normale (exothermique). J'attends son refroidissement.

4°) Ma solution de **DMSO** à **35%** est prête à être utilisée, en application externe . 32



Effets indésirables du DMSO en utilisation externe 1/2



1°) - **Effets habituels** : Les réactions indésirables sont courantes, même sans un surdosage de **DMSO**. Les effets indésirables se manifestent par une dermatite de contact accompagnée de démangeaisons, et d'une sensation de brûlure de la peau qui ne durent que quelques minutes. Tous ces effets secondaires ne sont que des irritations mineures et passagères.

2°) - **Effets inhabituels** : déshydratation de la peau, sensibilité et sécheresse cutanée, épaissement de la peau (**voir photos pages 35 et 39**).

3°) - **Effets anormaux** : pigmentation accrue, cloques boursouflées, brûlures (**voir photos p. 36 à 42**).

4°) - **Effets rares** : réaction allergique type urticaire (**voir photo p.43**).



Si l'application externe du DMSO n'est pas supportée par la personne, lavez rapidement la zone à grande eau (sans savon...).



Effets indésirables du DMSO en utilisation externe 2/2



Heureusement, l'ensemble de ces effets sont temporaires et sont presque toujours liés à une trop forte concentration de **DMSO**. Ces effets indésirables peuvent être évités en grande partie en employant une solution de **DMSO** plus diluée, et en faisant un **E.S.C.A.L.**

Quels sont les risques à long terme de la prise de **DMSO** pendant plusieurs années?

Aucune étude en double aveugle sur cette utilisation n'a été réalisée. Cependant, les gens utilisent le **DMSO** depuis plus de 40 ans sans aucun effet secondaire observé, ou de réactions toxiques extrêmes.

Les études toxicologiques de Vacaville ont prouvé l'extrême sécurité du **DMSO**. Utilisé par des millions de personnes dans le monde, il n'y a qu'un cas connu de décès, en 1960, et nous ignorons tout de cette personne, si elle prenait le **DMSO** en interne ou en externe, ou encore si elle prenait d'autres traitements.



Cas d'urgence : Application pour une fracture de l'un des os du petit orteil



DMSO à 70%, utilisé chaque heure, durant plusieurs jours.



Résultats : déshydratation et épaissement de la peau, sécheresse cutanée, par manque d'application de gras après les soins externes répétés de DMSO. Aucune prise de médicaments antidouleur n'a été nécessaire pour cette fracture.



Application pour un Kyste graisseux situé sur la nuque



DMSO à 70% et CDS pur en compresse d'une heure, deux fois par jour



Résultat : brûlure apparue en quatre jours! Ne jamais mettre le DMSO et le CDS en compresse. Sur cette zone, ne pas dépasser une concentration au-dessus de 20/25% maximum !



Application de DMSO à 50% de dilution pour un rétrécissement des tendons des deux jambes (+ pieds et chevilles).



Creux poplité (derrière du genou) trois semaines après le début des applications! Autre zone sensible du corps, ne pas dépasser une concentration de DMSO de plus de 25%!



Douleurs dans le cou

En une seule vaporisation de DMSO dilué à 70%



Le cou fait partie des zones sensibles du corps. Il est prudent de ne pas dépasser une concentration de **DMSO** de plus de 20/25%. Résultat : Dermatite



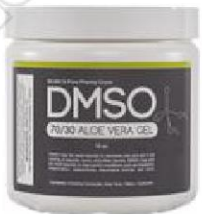


Le DMSO 99,99% ne doit jamais être utilisé pur



Ces personnes ont utilisé du DMSO pur (non dilué). **Le vernis à ongles est vraiment à proscrire lorsqu'on utilise du DMSO (pur ou dilué).** La peau en quelques jours se réhydratera d'elle-même, sinon, faire tremper la zone dans de l'eau aussi souvent que possible.

Application d'un gel de DMSO non naturel (Carbomer), dosé à 90% et étalé avec un gratte-langue... Vive le Gel de DMSO à l'Adragante!





Cancer du Sein

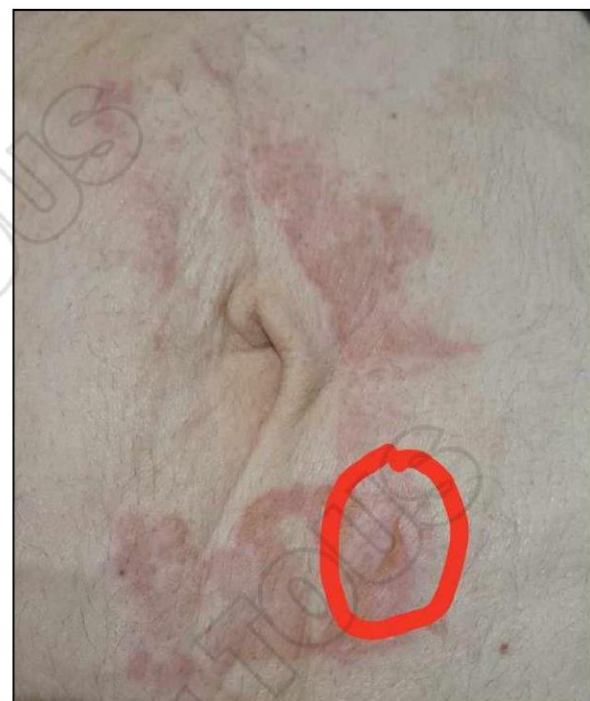
Vaporisation de DMSO à 70%, trois fois par jour...



Protocole K. Plusieurs erreurs ont été commises par cette femme, qui vont malheureusement amener cette brûlure chimique. Cette personne a vaporisé, trois fois par jour durant trois jours du DMSO à 70%, qu'elle finissait de faire pénétrer avec le doigt. Le troisième jour une plaie s'ouvre, et elle décide d'appliquer des compresses de CDS pur (voir la trace rectangulaire de la compresse sur la photo).



RESULTAT APRÈS APPLICATION Du PROTOCOLE K



Protocole K. Aucune erreur n'a été commise lors de l'application de ce Protocole. Voici pourquoi sur le Canal DMSO pour TOUS, nous conseillons d'utiliser le Protocole Mille-Feuille.

1 cas sur 10.000 de réaction allergique

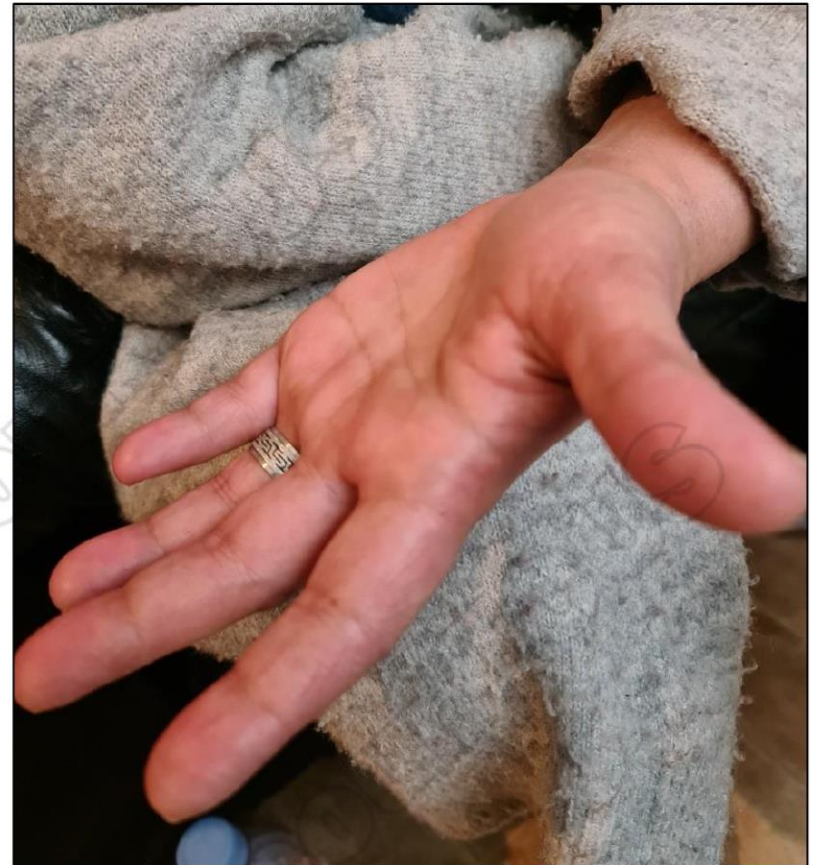


Parfaite dilution, après un **E.S.C.AL.**, avec un **DMSO** à 40%, appliqué au pinceau, pour une épicondylite au coude. Parfaite application, aucune erreur d'utilisation. Après seulement trois jours de soin, énormes démangeaisons, suivies de brûlures avec cloques. Pourtant, son test de compatibilité était ok. Il s'agit probablement là, d'une rare allergie au **DMSO**.



Syndrome du Canal Carpien

2 applications de DMSO à 35% en moins de 24 heures



Résultats visibles et soulagement immédiat.

4 METHODES D'APPLICATION DU DMSO



+GANTS VINYLE



ou



ou



DMSO liquide, spray
Pulvérisation réservée aux
Grandes surfaces –dos,
cuisses-

DMSO liquide,
application avec un
Pinceau en poils
naturels (voir vidéo sur
la chaîne YouTube
DMSO pour TOUS)

DMSO en gel
Application avec le
Roll-On, (voir vidéo,
Fabrication d'un gel
DMSO, Chaîne
YouTube) ⁴⁵





APPLICATION DU DMSO 2/5

Peu importe la méthode d'application du **DMSO**: **spray, pinceau, roll-on, gants en vinyle** (en dépannage, un coton-tige en bambou sans colorant peut être utilisé pour de petites surfaces), les mêmes règles doivent impérativement être appliquées, afin d'éviter les effets indésirables...

- Retirez tous bijoux avant l'application.

- Ne jamais utiliser vos mains pour appliquer le DMSO.

- N'ayez jamais de Vernis à Ongles

- Ne jamais utiliser des gants ménagers ou chirurgicaux.

- Ne frottez pas le DMSO sur votre peau, laissez-le pénétrer.

- Respectez le temps de séchage qui est de 20 à 30 mn, avant de vous vêtir.

- Evitez d'appliquer le DMSO en compresses humides (risques de brûlures).

Pour mémoire : Avant toute application externe de DMSO, vous devez préalablement avoir nettoyé la zone à traiter, car en tant que solvant transdermique (absorption par les pores de la peau), le DMSO va entraîner dans votre sang les toxines présentes sur votre peau!



TROIS DIFFERENTS TYPES D'APPLICATIONS DU DMSO

4/5

Application en spray : Ce type d'application est réservé à une surface importante à traiter, au vue de l'étendue souvent non maîtrisée du jet de la vaporisation. Exemple, le dos, une cuisse etc. Votre contenant doit être dans une matière apte à recevoir le **DMSO (voir pages 18 & 19)**.



Application au pinceau : Afin de vous faciliter la tâche, votre dilution de **DMSO** peut être préparée pour plusieurs jours et mise dans un petit contenant en verre, exemple: pot de crème de jour. Il ne vous reste plus qu'à y tremper délicatement votre pinceau. Votre pinceau doit impérativement être fabriqué à partir de poils animal (poils naturels). Les poils synthétiques d'un pinceau seraient partiellement détruits par le solvant qu'est le **DMSO** et les particules synthétiques seraient entraînées dans votre sang. Peu importe si la virole (cerclage de maintien des poils) est en plastique ou en métal, **votre pinceau n'a nul besoin d'être trempé jusqu'à la virole**. L'application au pinceau est réservée à tous types de surfaces, mains, doigts, visage, cuisse, dos etc... Après utilisation, votre pinceau peut être soit savonné et rincé à l'eau courante, soit rincé à l'eau bouillante. L'essentiel est de le laisser sécher à l'air libre.



TROIS DIFFERENTS TYPES D'APPLICATIONS DU DMSO 5/5



Application en Roll-On : le système du Roll-On est réservé à l'application du **Gel de DMSO** (voir la vidéo Fabrication d'un Gel de **DMSO sur la Chaîne YouTube DMSO pour TOUS**). Il est probablement le plus simple et le plus pratique des trois différents types d'application. Sa praticité le rend maniable par tout le monde, et en particulier par les personnes âgées. Sa fonctionnalité aide grandement l'application du gel de **DMSO** sur toutes les surfaces du corps, de la plus petite articulation d'un doigt de pied, à la surface plus étendue du dos, et ce, sans coulées. (voir fabrication d'un **gel de DMSO à la Poudre d'Adragante**, **page 60**).

Son temps de séchage est à peine plus long qu'une application en spray ou une application au pinceau.



Attention: grâce à la facilité d'application du gel de DMSO en roll-on, nous avons tendance à passer et repasser encore et encore sur la même zone... Plusieurs cas d'irritations locales ont été rapportées à cause de cette «mauvaise» pratique. Tout est rentré dans l'ordre après avoir cessé cette forme de «surdosage».



**Ne jamais utiliser vos mains pour
appliquer le DMSO**



Après plusieurs semaines d'application du DMSO à 50% à la main, sans gants, ni pinceau, les empreintes digitales de cette personne ont été temporairement, presque effacées.⁴⁹

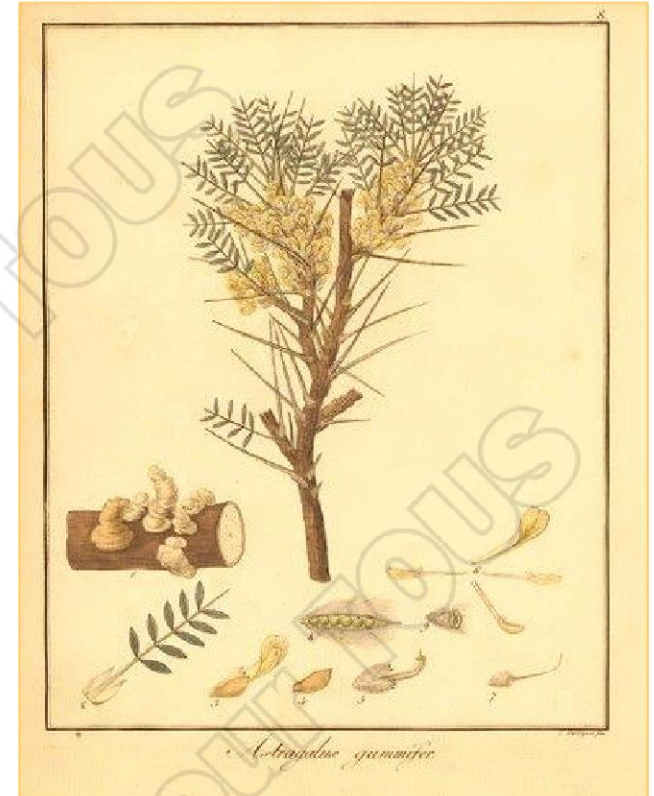
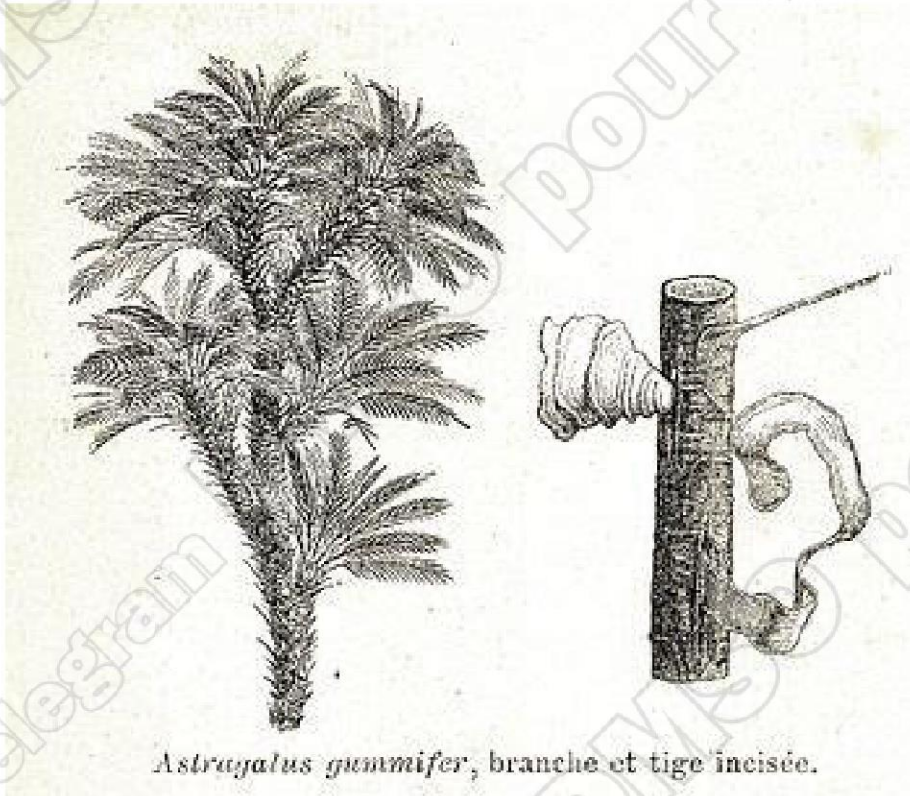


Ne jamais appliquer de DMSO Sur les Cellules Cancéreuses de Surface



Le DMSO, quelle que soit sa dilution, ne doit JAMAIS être utilisé près de toute concentration dense de cellules cancéreuses et jamais en contact direct avec des cellules cancéreuses de surface.

Bref résumé de ce qu'est la Gomme d'Adragante



**La Gomme d'Adragante est l'exsudat extrait de l'arbuste
Astragalus Gummifer Gum, d'origine naturelle et biodégradable.**

Bref résumé de ce qu'est la Gomme d'Adragante



L'exsudat est laissé à sécher sur l'arbuste avant la collecte et récupéré sous deux formes: les rubans et les cristaux.

Ci-dessus, les différentes qualités d'exsudats obtenus à partir de la sève mucilagineuse séchée.

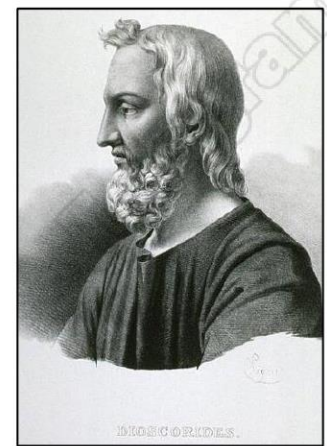
Bref résumé de ce qu'est la Gomme d'Adragante



Après collecte, la gomme séchée est triée, nettoyée, graduée et enfin broyée en poudre, par un système mécanique, type broyeur à boulets.



Bref résumé de ce qu'est la Gomme d'Adragante

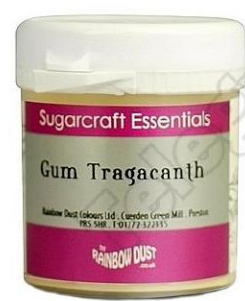


Le Grec **Théophraste** (III^{ème} siècle av J-C) mentionnait déjà la présence de la **gomme Adragante** dans ses écrits tout comme **Dioscoride** (médecin grec du 1^{er} siècle). Trois cents ans plus tard, un médecin latin du nom de **Cèlse** l'utilisait comme cicatrisant. Son nom est tiré du grec tragos (bouc) et akantha (corne) qui veut dire « corne de bouc ou de chèvre » du fait de la forme de ses rubans bouclés de haute qualité. La gomme se récoltait en Crète et dans le Péloponnèse puis était employée par les médecins Arabes qui l'ont ensuite « importée » en Occident au Moyen-Âge. Des chirurgiens français du XIII^{ème} siècle comme **Guillaume de Salicet** l'utilisaient en application externe.

Obtenu à partir de la sève mucilagineuse de l'**Astragalus Gummifer Gum** un arbuste appartenant à la famille des Fabacées (ex famille Leguminosae), principalement répandue dont la majorité des productions se situe dans les régions de **Turquie**, d'**Iran**, du **Caucase** et d'**Afghanistan**.



Bref résumé de ce qu'est la Gomme d'Adragante



Elle fait partie à la fois de la médecine traditionnelle chinoise et de l'ancienne culture populaire iranienne et est traditionnellement connue pour son rôle adaptogène. C'est l'un des plus anciens remèdes naturels mentionnés dans les textes de la Perse à l'Asie Mineure.

La gomme Adragante est connue sous le nom de **E 413** dans l'agro-alimentaire et possède le statut "*Generally Recognized as Safe*" (GRAS) (**Généralement reconnue comme sûre**). Plusieurs études ont établi que la **Gomme Tragacanth (ou Gomme Adragante)** est non toxique, et non cancérigène.

En raison de ses remarquables propriétés épaississantes, de sa stabilité exceptionnelle dans des conditions extrêmes telles que la température et le pH, de sa longue durée de conservation, de sa polyvalence et de son innocuité, la poudre de **Gomme d'Adragante** présente des avantages considérables pour le développement de formulations cosmétiques et pharmaceutiques. Elle fait actuellement l'objet de nombreuses études en tant que nouveau véhicule d'administration de médicaments.



LES QUALITÉS DU GEL D'ADRAGANTE



SES QUALITÉS :

Sous forme de gel, par ses propriétés adoucissantes, rafraîchissantes et hydratantes, il est depuis toujours utilisé comme traitement topique des brûlures. La **Gomme Adragante** est la plus visqueuses des gommes végétales hydrosolubles naturelles connues, et est un excellent agent émulsifiant avec une bonne stabilité à la chaleur, à l'acidité et au vieillissement. **Sa qualité de conservation tant dans sa qualité de gel que de poudre est impressionnante.**

LÉGER EFFET ANTIOXYDANT : Le **Gel d'Adragante** est riche en polyphénols, qui sont des antioxydants naturels. Ces composés peuvent aider à protéger les cellules du corps contre les dommages causés par les radicaux libres.

EFFET ANTI-INFLAMMATOIRE : Le **Gel d'Adragante** peut contribuer à atténuer l'inflammation corporelle en raison de sa richesse en flavonoïdes et en acides phénoliques. En ce qui concerne les douleurs articulaires, le gel peut être employé pour soulager les douleurs musculaires et articulaires en raison de ses propriétés anti-inflammatoires. Son application locale sur les zones douloureuses peut aider à réduire l'inflammation et à soulager la douleur.



LES QUALITÉS DU GEL D'ADRAGANTE



SOINS DE LA PEAU : Le **Gel d'Adragante** peut être utilisé pour traiter l'acné, les éruptions cutanées, les brûlures, les piqûres d'insectes et les petites coupures. Il possède des propriétés astringentes et anti-inflammatoires qui peuvent aider à réduire l'inflammation, à apaiser la peau et à favoriser la guérison. Il peut aider à stimuler la croissance des tissus et à réduire l'inflammation. Il était également utilisé pour traiter les ulcères cutanés.

Effet raffermissant : Le **Gel d'Adragante** peut aider à raffermir la peau et à améliorer son élasticité. Il peut aider à réduire légèrement l'apparence des rides et des ridules.

Effet hydratant : Le **Gel d'Adragante** Le gel a la capacité d'hydrater la peau et d'en améliorer la texture. Grâce aux polysaccharides présents dans le gel, il peut également contribuer à prévenir la perte d'humidité cutanée en retenant l'eau dans la peau. Ces propriétés hydratantes jouent un rôle essentiel en maintenant une hydratation optimale et en prévenant la déshydratation cutanée.

LES QUALITÉS DU GEL D'ADRAGANTE



Effet cicatrisant : Le **Gel d'Adragante** peut aider à stimuler la production de collagène, ce qui est essentiel pour la cicatrisation de la peau. Il peut être utilisé pour traiter les plaies, les brûlures et les cicatrices.

Régénération : Certains acides aminés présents dans le **Gel de Gomme d'Adragante**, tels que la proline et l'hydroxyproline, sont importants pour la production de collagène, une protéine essentielle à la régénération de la peau.

Effet adoucissant : Le **Gel d'Adragante** est riche en mucilage, qui est une substance adoucissante pour la peau, et peut aider à apaiser une peau irritée et sèche.

Protection : Les minéraux présents dans le **Gel d'Adragante** tels que le calcium, le magnésium et le potassium peuvent aider à protéger la peau contre les dommages causés par les radicaux libres et les facteurs environnementaux tels que la pollution et les rayons UV.

LES QUALITÉS DU GEL D'ADRAGANTE



La poudre de gomme adragante est incompatible avec les agents antioxydants puissants, mais pour mémoire le **DMSO** est un antioxydant doux.

Le **Gel d'Adragante** est un polymère naturel biodégradable, et non un polymère de synthèse. Voilà pourquoi il est judicieux de l'associer avec le **DMSO**, ou bien encore avec le **CDS** afin de fabriquer des gels 100% naturels, et longue conservation.

**FABRIQUER SON GEL DE DMSO À PARTIR DE LA
POUDRE DE GOMME D'ADRAGANTE**

FABRIQUER SON GEL DE **DMSO** À PARTIR DE LA **POUDRE DE GOMME D'ADRAGANTE**

Un conseil... Lorsque vous recherchez de la poudre de gomme d'Adragante sur le Net, cherchez directement **E413**, puisque c'est sous cette appellation qu'elle est autorisée en qualité d'additif alimentaire. Ceci vous évitera également que certains sites ne vous vendent de la poudre de gomme d'Acacia, de la poudre de gomme Arabique, en la faisant passer pour de **la poudre de gomme d'Adragante...**

Lorsque vous entrez en possession de votre poudre, il est judicieux de commencer à tester son pouvoir de gélification, juste avec de l'eau. Ainsi, vous saurez exactement combien de grammes de **vo**tre poudre vous devrez utiliser, afin d'obtenir la texture de gel qui vous convient. En effet, certaines personnes préfèrent un gel plutôt souple, d'autres un gel plus dense.

ATTENTION : La dilution maximum pour faire un gel de DMSO avec la majorité des poudres d'Adragante est de 45% maximum de dilution de DMSO... Notamment celle achetée dans les commerces de produits pour la pâtisserie, sous l'appellation E413, qui est une poudre ultra fine et très blanche. Si vous souhaitez augmenter votre concentration de DMSO dans votre Gel, vous devez acquérir la El Katira de chez Balla Cosmetiques.

FABRIQUER SON GEL DE **DMSO** À PARTIR DE LA **DMSO** POUDRE DE GOMME D'ADRAGANTE **DMSO**

VOTRE MATERIEL



Une petite
balance de
précision



Un petit
contenant
en plastique
léger



La poudre
d'Adragante E413
ou El Katira



Un objet
en bois,
type
baguettes
chinoises



Un Roll-On en verre de
50 ml, avec bille et capot
en P.P.

FABRIQUER SON GEL DE **DMSO** À PARTIR DE LA POUDRE DE GOMME D'ADRAGANTE **DMSO**

VOTRE MATERIEL



Eau Déminéralisée **OU** Eau Distillée
OU Argent Colloïdal 10, 15, 20 ou 25 ppm
OU Silicium Organique Liquide
(Minéral et pas Végétal) **OU**
Eau de Mer Isotonique

Seringue
de **qualité**
médicale
de 50 ml

DMSO à
99,99%
Ph.Eur

FABRIQUER SON GEL DE **DMSO** À PARTIR DE LA **POUDRE DE GOMME D'ADRAGANTE**

Une fois votre matériel, votre plan de travail et vos mains désinfectés, vous allez pouvoir créer votre **Gel de DMSO**. Mais auparavant vous avez déterminé votre **E.S.C.A.L.** -la juste concentration de **DMSO**-.

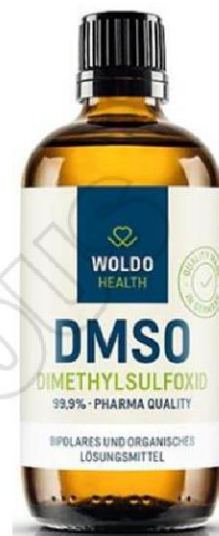
Je décide de me fabriquer un GEL de DMSO au S.O.L. G5 à 30%.

- 1°) Je pèse 0,5 gramme de Poudre d'Adragante E 413** que je mets dans mon Roll-On en verre. J'éparpille bien la poudre avec la baguette chinoise, afin d'éviter les grumeaux et retarder la gélification.
- 2°) Je prélève dans ma seringue 35 ml de Silicium Organique Liquide (S.O.L.)** que je mets dans le Roll-On, sur la poudre E 413.
- 3°) Je prélève 15 ml de DMSO à 99,9%** que je mets tout de suite dans le Roll-On.
- 4°) Je remets la bille, ferme le capot et laisse mon Gel de DMSO à l'abri de la lumière et en dehors du réfrigérateur.**

Dans quelques heures, mon gel est prêt à être utilisé



NOUVELLE DÉCOUVERTE



Au-delà de ses multiples qualités, j'ai découvert que le **Silicium Organique Liquide (Minéral)** possède une caractéristique particulière. Il permet de réduire au maximum les effets indésirables généralement associés à l'application du **DMSO**, notamment les picotements, rougissements et démangeaisons intenses.

De nombreuses personnes qui avaient du mal à tolérer les applications de **DMSO**, même à des concentrations très faibles, les supportent désormais parfaitement, voire ont réussi à passer à des concentrations plus élevées de **DMSO à 70%** !

FABRIQUER SON GEL DE **CDS** À PARTIR DE LA POUDRE DE GOMME D'ADRAGANTE



**Reprendre l'ensemble
des éléments
matériels de la
page 61.**



Seringue de
**qualité
médicale**
de 50 ml

La durée de conservation d'un
Gel de CDS, au réfrigérateur, à
l'abri de la lumière, dans un
roll-on très hermétique, est
d'environ 8 mois !



CDS pur ⁶⁵

FABRIQUER SON GEL DE **CDS** À PARTIR DE LA POUDRE DE GOMME D'ADRAGANTE



Une fois votre matériel, votre plan de travail et vos mains désinfectés, vous allez pouvoir créer votre **Gel de CDS**.

Je décide de me fabriquer un GEL de CDS.

1°) Je pèse 0,5 gramme de Poudre d'Adragante E 413 que je mets dans mon Roll-On en verre. J'éparpille bien la poudre avec la baguette chinoise, afin d'éviter les grumeaux et retarder la gélification.

2°) Je prélève dans ma seringue 50 ml de CDS pur (Dioxyde de Chlore) que je mets dans le Roll-On, sur la poudre E 413.

3°) Je remets la bille, ferme le capot et je mets mon Gel de CDS à l'abri de la lumière et au réfrigérateur.

Dans quelques heures, mon gel est prêt à être utilisé



Application Mille-Feuille ^{1/4}



Voici brièvement expliqué, comment appliquer en toute sécurité du **DMSO** en externe. Sur la chaîne **DMSO pour TOUS sur YouTube**, plusieurs vidéos sont à votre disposition, qui montrent cette même pratique de couches successives, appelée **Mille-Feuille**.

1°) ASSAISINISSEMENT DE LA PEAU. 1^{ère} COUCHE. Afin de ne pas entraîner de toxines et autres miasmes dans le sang, souvenez-vous que le **DMSO** est transdermique. Donc, avant toute application de **DMSO**, votre peau doit d'abord être assainie. Pour purifier votre peau, voici trois produits différents que vous pouvez utiliser :



ou



ou



- Du **CDS**, pur ou dilué (selon votre sensibilité cutané);
- De l'**ARGENT COLLOÏDAL**, à 15, 20, ou 25 ppm;
- De l'**EAU OXYGÉNÉE à 3% (10 volumes)** pur ou dilué de la marque Cooper.



Application Mille-Feuille 2/4



Une fois, le produit appliqué, vous pouvez sécher la zone qui a été enduite de **CDS**, **d'Argent Colloïdal** ou **d'Eau Oxygénée à 3%**, avec un linge propre ou une mouchette.



2°) APPLICATION DU DMSO. 2^{ème} COUCHE. Après avoir fait votre **E.S.C.A.L.**, et déterminé votre concentration de **DMSO**, vous appliquez votre **DMSO dilué**, avec le mode d'application de votre choix : **Gel de DMSO** en Roll-on (voir vidéos sur la **Chaîne DMSO pour TOUS sur YouTube**); au pinceau; avec un gant vinyle; avec un coton-tige en bambou pour les mini surfaces; ou en spray pour les grandes surfaces. **Attention** à ne pas passer et repasser sur la même zone. Lorsque vous étalez le **DMSO** avec le gant vinyle, ne cherchez pas à le faire pénétrer plus vite, en le frottant. Certains, à cause de cette mauvaise pratique se sont brûlés... (**voir page 41**). Si vous ne souhaitez pas faire une troisième couche, rendez-vous directement au point 5°).



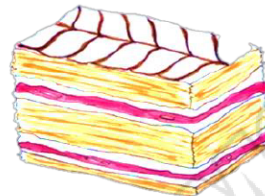


Application Mille-Feuilles ^{3/4}



3°) TEMPS DE SECHAGE PARTIEL. Si vous souhaitez renforcer cette thérapeutique, attendez quelques 10 minutes, et passez alors la troisième couche.

4°) APPLICATION DE CDS. 3ème COUCHE. Il peut être utile, mais non obligatoire, après séchage partiel du **DMSO**, d'apposer une nouvelle couche, qui aura pour effet de renforcer le traitement. Vous pouvez mettre du **Gel de CDS** en Roll-on (voir vidéo sur la **Chaîne CDS pour TOUS sur YouTube**). Si vous décidez de mettre du **Gel de CDS**, celui-ci devra avoir été fabriqué à partir de la **poudre de Gomme Adragante**, et non à partir de la poudre de **CMC** (Tylose).





Application Mille-Feuille 4/4



5°) TEMPS DE SECHAGE COMPLET. Il faut patienter en moyenne 15/20 mn, afin que le **DMSO** soit totalement sec, absorbé par votre peau. Attention à ne pas vous habiller avant le séchage complet, car le **DMSO** risquerait alors d'absorber la teinture de votre vêtement et la transporter dans votre sang.

6°) GRAISSAGE DE LA PEAU. **4^{ème} COUCHE**. Pour circuler, le **DMSO** a besoin d'eau... il va donc en «prélever» sur votre peau. Afin de ne pas avoir une peau cartonnée, qui ressemble à une peau d'éléphant, au bout de quelques semaines d'application, il est fortement recommandé de nourrir (graisser) sa peau, avec une huile sèche, une huile de coco ou un beurre de karité.



Irritation locale temporaire



Gel de DMSO à 35%



Attention: grâce à la facilité d'application du **gel de DMSO** en roll-on, nous avons tendance à passer et repasser encore et encore sur la même zone... Plusieurs cas d'irritations locales temporaires ont été rapportées à cause de cette «mauvaise» pratique. Tout est rentré dans l'ordre après avoir cessé cette forme de «surdosage».



APPLICATION DU DMSO ^{1/4}

- 1°) Nettoyage de la zone; 2°) Application;
- 3°) Temps de séchage; 4°) Hydratation



1°) Comment Nettoyer la zone où le **DMSO** doit être appliqué? Vous pouvez utiliser soit de l'**argent colloïdal** (en 10/15/20/25 ppm), du **CDS dilué (50% CDS pur/50% eau)** ou du **Peroxyde d'Hydrogène à 3%**, que vous vaporisez sur une très large zone. Si vous ne possédez aucun des trois produits cités ci-dessus, vous devez savonner (de préférence avec un savon bio) la zone à traiter et rincez minutieusement, afin qu'il ne reste plus une seule particule de savon. **L'étape du nettoyage avant application est essentielle.** Séchez avec une mouchette.

2°) Appliquez le DMSO selon votre choix d'application : vaporisez avec le spray, peignez avec le pinceau ou roulez avec le roll-on. Appliquez le **DMSO** sur une zone beaucoup plus grande que sur la zone initiale à traiter. Si par exemple, vous l'utilisez sur un genou douloureux, appliquez le **DMSO** sur une zone allant de 15/20 cm au-dessus, et 15/20 cm au-dessous de votre genou (surtout pas derrière le genou).

En effet, pour être transporté, le **DMSO** a besoin de liquide. Si ce liquide (sang) ne se trouve pas sur son passage et afin de pouvoir circuler, il ira récupérer l'eau de notre peau. C'est pourquoi lors d'une application de **DMSO** sur une zone peu innervée comme les articulations des doigts des mains, des doigts de pieds, de la colonne vertébrale, du coude, des genoux, etc... Il est conseillé d'étendre de façon très large, bien au-delà de la zone douloureuse, l'application du **DMSO** afin de lui permettre de circuler sans dessécher, puis déshydrater et enfin épaissir notre peau (**voir photo page 35**).



3°) Temps de séchage. Laissez le **DMSO** sécher pendant 20 à 30 minutes. C'est le temps dont il a probablement besoin pour que soient refermés les pores de notre peau (information difficile à confirmer), et que nulles toxines ou autres miasmes ne pénètrent dans notre système sanguin. Passé ce délai, nous pouvons mettre nos vêtements, et si l'application concernait la paume de notre main, pouvoir de nouveau toucher à quelque'objet que ce soit. Certains préconisent, passées les 30 minutes de temps de séchage, de

passer sur la zone d'application, un linge propre bien humide afin de retirer les principes actifs du **DMSO**. Peut-être à garder en tête pour les personnes à la peau ultra sensible qui ne supportent pas «le feu» et les démangeaisons intempestives...



4°) Hydratation : **Presque toutes les peaux** ont besoin après l'application du **DMSO** de recevoir une couche d'hydratation. Peu importe le produit dont vous allez enduire votre peau, mais celui-ci doit être bio, afin de ne pas prendre le risque de faire pénétrer dans votre système sanguin des particules de synthèse. L'huile de coco, le beurre de Karité, une huile sèche etc, au-delà de leur pouvoir nourrissant semblent adoucir «le feu» du **DMSO**.



Fréquence et durée de cette médication

Plus tôt la juste dilution de **DMSO** est appliquée sur la zone douloureuse, plus le résultat est impressionnant.

L'aspect antalgique/analgésique (antidouleur) arrive très rapidement et soulage la personne en 5 à 20 minutes.

Le soulagement engendré par l'application d'une dilution de **DMSO** dure environ 4 à 6 heures.

La fréquence habituelle d'application est d'une fois toutes les 6 heures. Sur certaines pathologies, il semble que l'on puisse faire trois/quatre applications de dilution de **DMSO** par jour, en ayant pris soin d'étudier attentivement avant de faire une nouvelle application, l'état et la qualité de la peau.

Pour les pathologies chroniques, Il est recommandé de faire perdurer les application 6 semaines après l'arrêt des dernières douleurs.

Post-scriptum :

En cas d'application d'un gel de DMSO ou de CDS sur une zone infectieuse, telle qu'une infection à staphylocoques dorés ou d'autres agents pathogènes, nous vous recommandons de veiller à ce que ce gel ne soit plus partagé entre membres de la famille, mais soit utilisé de manière individuelle.



**Nos Amis les Animaux peuvent
aussi recevoir des applications
externes de DMSO !**





Ce mode d'emploi n'a qu'un but purement informationnel. Le canal , fifo sa propriétaire et auteure, Cassou Net son administratrice, ne peuvent être tenues pour responsables de l'utilisation externe ou la prise orale du remède appelé DMSO.

Version 4 - Février 2024

fifo

Merci à MaDouce et à Charly Mimi pour leur aide précieuse